

## The Continuity and Persistence of Iranian Urban Planning Traditions in the Islamic Era: From Ardashir-Khwarrah, the Sasanian Ideal City, to Baghdad, the Abbasid Capital

Abolfazl Salmani Gavari<sup>1</sup>  | Majid Montazer Zohouri<sup>2</sup> 

1. Corresponding Author, Department of History, University of Tehran, Tehran, Iran. E-mail: [mehdi.dh84@ujiroft.ac.ir](mailto:mehdi.dh84@ujiroft.ac.ir)

2. Department of Archaeology, University of Tehran, Tehran, Iran, E-mail: [r.moeeni@cfu.ac.ir](mailto:r.moeeni@cfu.ac.ir)

Article Info	ABSTRACT
<p><b>Article type:</b> <i>Research Article</i></p> <p><b>Article history:</b> Received: <i>14 Jan 2025</i> Revised: <i>30 April 2025</i> Accepted: <i>14 June 2025</i> Published online: <i>16 Dec 2025</i></p> <p><b>Keywords:</b> <i>Ardashir-Khwarrah,</i> <i>Baghdad,</i> <i>Urban Planning,</i> <i>Sasanian,</i> <i>Abbasid Caliphate,</i> <i>Architectural Continuity.</i></p>	<p><i>Although the fall of the Sasanian Empire is considered a major political-ideological rupture, the fundamental patterns of Iranian civilization and governance, especially in urban planning, were transmitted and continued from the Sasanian period into the Islamic era. Focusing on two symbolic cities—Ardashir-Khwarrah (3rd century CE) as the Sasanian ideal city and Baghdad (8th century CE) as the Abbasid capital—this research seeks to answer the question: Which key components of the urban planning model of Ardashir-Khwarrah continued in the design and construction of Baghdad, and what were the reasons for this continuity? This study employs a historical-comparative method, examining the content of ancient historical and geographical texts alongside contemporary archaeological and numismatic data. The findings indicate that the observed continuity went beyond a mere circular plan and is traceable across three main layers: 1. The Cosmological-Symbolic Layer: The idea of the "city as a symbol of the ideal world" with circular geometry and the absolute centrality given to the symbol of rule (the Terbal in Ardashir-Khwarrah and the palace-mosque complex in Baghdad). 2. The Spatial-Administrative Organizational Layer: The model of the city divided into four sectors around intersecting axes, as a tool for imposing order, control, and hierarchical management of the territory. 3. The Infrastructural-Livability Layer: Shared engineering wisdom in the centralized management of water resources and the selection of settlement locations at the intersection of major trade routes. This research argues that the observed continuity resulted from the efficacy of a "paradigmatic model" in urban planning for centralized, vast empires. By utilizing the Sasanian administrative and technical heritage, the Abbasids recreated this model not out of mere imitation, but due to its efficiency in displaying power, organizing space, and ensuring economic vitality. Therefore, Baghdad can be seen as the embodiment of that ancient model in a new form, demonstrating the flexibility and profound endurance of the Iranian urban planning tradition.</i></p>

**Cite this article:** Salmani Gavari, Abolfazl; montazer zohouri, majid (2025). The Continuity and Persistence of Iranian Urban Planning Traditions in the Islamic Era: From Ardashir-Khwarrah, the Sasanian Ideal City, to Baghdad, the Abbasid Capital. *Iranian Civilization Research*, 7 (2), 126-148



© The Author(s).

DOI: 10.22103/JIC.2026.26423.1491

**Publisher:** Shahid Bahonar University of Kerman.

## English Extended Abstract

---

### 1. Introduction

Although the fall of the Sasanian Empire is considered a major political-ideological rupture, the fundamental patterns of Iranian civilization and governance, especially in urban planning, were transmitted and continued from the Sasanian period into the Islamic era. Focusing on two symbolic cities—Ardashir-Khwarrah (3rd century CE) as the Sasanian ideal city and Baghdad (8th century CE) as the Abbasid capital—this research seeks to answer the question: Which key components of the urban planning model of Ardashir-Khwarrah continued in the design and construction of Baghdad, and what were the reasons for this continuity? This study employs a historical-comparative method, examining the content of ancient historical and geographical texts alongside contemporary archaeological and numismatic data. The findings indicate that the observed continuity went beyond a mere circular plan and is traceable across three main layers: 1. The Cosmological-Symbolic Layer: The idea of the "city as a symbol of the ideal world" with circular geometry and the absolute centrality given to the symbol of rule (the Terbal in Ardashir-Khwarrah and the palace-mosque complex in Baghdad). 2. The Spatial-Administrative Organizational Layer: The model of the city divided into four sectors around intersecting axes, as a tool for imposing order, control, and hierarchical management of the territory. 3. The Infrastructural-Livability Layer: Shared engineering wisdom in the centralized management of water resources and the selection of settlement locations at the intersection of major trade routes. This research argues that the observed continuity resulted from the efficacy of a "paradigmatic model" in urban planning for centralized, vast empires. By utilizing the Sasanian administrative and technical heritage, the Abbasids recreated this model not out of mere imitation, but due to its efficiency in displaying power, organizing space, and ensuring economic vitality. Therefore, Baghdad can be seen as the embodiment of that ancient model in a new form, demonstrating the flexibility and profound endurance of the Iranian urban planning tradition.

### 2. Research findings

The Spatial-Administrative Organizational Layer: The model of the city divided into four sectors around intersecting axes, as a tool for imposing order, control, and hierarchical management of the territory. The Infrastructural-Livability Layer: Shared engineering wisdom in the centralized management of water resources and the selection of settlement locations at the intersection of major trade routes. This research argues that the observed continuity resulted from the efficacy of a "paradigmatic model" in urban planning for centralized, vast empires. By utilizing the Sasanian administrative and technical heritage, the Abbasids recreated this model not out of mere imitation, but due to its efficiency in displaying power, organizing space, and ensuring economic vitality. Therefore, Baghdad can be seen as the embodiment of that ancient model in a new form, demonstrating the flexibility and profound endurance of the Iranian urban planning tradition.

## **English Extended Abstract**

---

### **3. Conclusion**

This study employs a historical-comparative method, examining the content of ancient historical and geographical texts alongside contemporary archaeological and numismatic data. The findings indicate that the observed continuity went beyond a mere circular plan and is traceable across three main layers: 1. The Cosmological-Symbolic Layer: The idea of the "city as a symbol of the ideal world" with circular geometry and the absolute centrality given to the symbol of rule (the Terbal in Ardashir-Khwarrah and the palace-mosque complex in Baghdad). 2. The Spatial-Administrative Organizational Layer: The model of the city divided into four sectors around intersecting axes, as a tool for imposing order, control, and hierarchical management of the territory. 3. The Infrastructural-Livability Layer: Shared engineering wisdom in the centralized management of water resources and the selection of settlement locations at the intersection of major trade routes. This research argues that the observed continuity resulted from the efficacy of a "paradigmatic model" in urban planning for centralized, vast empires. By utilizing the Sasanian administrative and technical heritage, the Abbasids recreated this model not out of mere imitation, but due to its efficiency in displaying power, organizing space, and ensuring economic vitality. Therefore, Baghdad can be seen as the embodiment of that ancient model in a new form, demonstrating the flexibility and profound endurance of the Iranian urban planning tradition.



## تداوم و استمرار سنت شهرسازی ایرانی در دوران اسلامی: از اردشیرخوره آرمان-شهر ساسانی تا بغداد دارالخلافة عباسی

ابوالفضل سلمانی گواری دهقانی<sup>۱</sup> | مجید منتظر ظهوری<sup>۲</sup>

۱. نویسنده مسئول، عضو هیئت علمی دانشگاه تهران، دانشکده ادبیات و علوم انسانی، گروه تاریخ. رایانامه: [af.soleymani@ut.ac.ir](mailto:af.soleymani@ut.ac.ir)  
۲. گروه آموزشی باستانشناسی، دانشکده ادبیات و علوم انسانی، دانشگاه تهران. رایانامه: [majidzohouri@ut.ac.ir](mailto:majidzohouri@ut.ac.ir)

چکیده	اطلاعات مقاله
<p>اگرچه سقوط امپراتوری ساسانی یک گسست سیاسی-ایدئولوژیک عظیم محسوب می‌شود، اما الگوهای بنیادین تمدنی و حکمرانی ایرانیان به‌ویژه در امر شهرسازی از دوران ساسانی به‌دوره اسلامی انتقال و تداوم یافته است. این پژوهش با تمرکز بر دو شهر نمادین اردشیرخوره (سده سوم میلادی) به‌عنوان آرمان‌شهر ساسانی و بغداد (سده هشتم میلادی) مرکز دارالخلافة عباسی، در پی پاسخ به این سوال است: کدام مولفه‌های کلیدی در الگوی شهرسازی اردشیرخوره، در طراحی و ساخت بغداد تداوم یافت و علل این استمرار چه بود؟ این تحقیق با روش تاریخی-تطبیقی و با بررسی محتوای متون تاریخی و جغرافیایی کهن در کنار بهره‌گیری از داده‌های باستان‌شناسی معاصر و داده‌های سنجش از دور (GIS) انجام شده است. یافته‌ها نشان می‌دهد تداوم موجود، فراتر از طرح مدور صرف بوده و در سه لایه اصلی قابل ردیابی است: ۱. لایه کیهان‌شناختی-نمادین: ایده «شهر به‌عنوان نماد جهان آرمانی» با هندسه مدور و مرکزیت بخشی مطلق به نماد حکومت (طربال در اردشیرخوره و قصر-مسجد در بغداد). ۲. لایه سازمان فضایی-اداری: الگوی چهاربخشی شهر حول محورهای متقاطع، به‌عنوان ابزاری برای نظم‌بخشی، کنترل و مدیریت سلسله‌مراتبی قلمرو. ۳. لایه زیرساختی-زیستی: خرد مشترک مهندسی در مدیریت متمرکز منابع آب و انتخاب مکان‌های استقرار در تقاطع راه‌های تجاری اصلی. این پژوهش استدلال می‌کند که تداوم مشاهده‌شده، ناشی از کارآمدی یک جهان‌بینی در شهرسازی برای حکومت‌های متمرکز و پهناور بود. عباسیان با بهره‌گیری از میراث اداری و فنی ساسانی، این الگو را نه از روی تقلید صرف، بلکه به دلیل کارایی آن در نمایش قدرت، ساماندهی فضایی و تضمین حیات اقتصادی، بازآفرینی کردند. بنابراین، بغداد را می‌توان تبلور همان الگوی کهن در قالبی جدید دانست که نشان از انعطاف‌پذیری و ماندگاری عمیق سنت شهرسازی ایرانی دارد.</p>	<p>نوع مقاله: مقاله پژوهشی</p> <p>تاریخ دریافت: ۱۴۰۴/۰۵/۱۴</p> <p>تاریخ بازنگری: ۱۴۰۴/۰۸/۱۷</p> <p>تاریخ پذیرش: ۱۴۰۴/۰۹/۲۱</p> <p>تاریخ انتشار: ۱۴۰۴/۱۰/۰۱</p> <p>کلیدواژه‌ها: اردشیرخوره، بغداد، شهرسازی، ساسانی، خلافت عباسی، استمرار معماری.</p>

استناد: سلمانی گواری، ابوالفضل؛ منتظر ظهوری، مجید (۱۴۰۴) تداوم و استمرار سنت شهرسازی ایرانی در دوران اسلامی: از اردشیرخوره آرمان-شهر ساسانی تا بغداد دارالخلافة عباسی. پژوهشنامه تمدن ایرانی، (۲)۷، ۱۴۸-۱۲۶.

ناشر: دانشگاه شهید باهنر کرمان. © نویسندگان.

## بیان مسأله

شهرسازی، به‌مثابه تجلی‌گاه عینی ساختار قدرت، جهان‌بینی و توانمندی‌های فنی یک تمدن، همواره در کانون توجه مطالعات تاریخ و باستان‌شناسی قرار داشته است. در این میان، دوره‌ی گذار از عصر ساسانی به دوران اسلامی، به‌عنوان یکی از نقاط عطف تاریخ ایران، این پرسش بنیادین را فراروی محققان نهاده است که آیا این گذار، نوعی «گسست تام در عرصه‌های تمدنی بود یا آن‌که شاهد استمرار عناصر بنیادین، هرچند در قالب و پوششی نوین، بوده‌ایم؟ بررسی این مسئله در قلمرو شهرسازی، که نیازمند سرمایه‌گذاری کلان، برنامه‌ریزی متمرکز و مدیریت پیچیده است، می‌تواند به درکی ژرف‌تر از پویایی‌های فرهنگی و تداوم تاریخی ایران منجر گردد. اگر شهر را به‌عنوان متنی فرهنگی-سیاسی در نظر بگیریم، می‌توان نشانه‌های گسست یا پیوست تمدن‌ها را در لایه‌های مختلف این متن بازجست. مطالعات موجود را می‌توان در دو حوزه‌ی کلی دسته‌بندی نمود: ۱. شهرسازی ساسانی: پژوهش‌های باستان‌شناختی (همچون کارهای دیتريش هوف بر روی شهرهای مدور اردشیرخوره و بیشاپور) به واکاوی ویژگی‌های کالبدی و طرح کلی این شهرها پرداخته‌اند. از سوی دیگر، مورخانی مانند تورج دریایی با اتکا به متون کهن («شهرستان‌های ایرانشهر»)، سازمان اداری و مبانی ایدئولوژیک شهرهای ساسانی را بازسازی کرده‌اند. ۲. شهرسازی اسلامی (بغداد): پژوهش‌های کلاسیک (نظیر جیکوب لاسنر) و مطالعات متأخر (همچون کار خانمی و جلالی، ۱۴۰۲؛ و نیز مقاله‌ی سلمانی گواری و احمدی، ۱۴۰۴) بر تحلیل ساختار فیزیکی، عوامل طبیعی مؤثر در مکان‌یابی و توسعه‌ی شهری بغداد متمرکز بوده‌اند. با وجود ارزشمندی این مطالعات، سه شکاف عمده در ادبیات موضوع قابل‌شناسایی است: تمرکز بر جدایی دوره‌ها؛ اغلب پژوهش‌ها، دو دوره‌ی ساسانی و اسلامی را به‌صورت مجزا بررسی کرده‌اند و تحلیل پیوندهای مستقیم و تداوم الگوها میان اردشیرخوره (به‌عنوان نخستین پایتخت و نماد پروژه‌ی سیاسی اردشیر بابکان) و بغداد (به‌عنوان نخستین شهر-پایتخت عباسی و نماد پروژه‌ی سیاسی منصور عباسی) کمتر مورد توجه جدی قرار گرفته است. تحلیل تک‌بعدی و شکلی: پژوهش‌های موجود عمدتاً بر شباهت‌های ظاهری (مانند طرح مدور) تأکید دارند و کمتر به واکاوی ژرف‌ساخت‌های مشترک در لایه‌های چندگانه پرداخته‌اند. فقدان رویکرد تطبیقی نظام‌مند: مقایسه‌ی مستقیم این دو شهر و تحلیل علل تداوم یک الگوی خاص شهری، به‌صورت جامع و ساختاریافته صورت نپذیرفته است. پر کردن شکاف‌های فوق، نه تنها درک ما را از تحولات شهرسازی در یک مقطع حساس تاریخی عمق می‌بخشد، بلکه نشان‌دهنده‌ی پیوستگی و انعطاف الگوهای تمدنی ایران حتی در گذار از یک نظام اعتقادی-سیاسی به نظامی دیگر است. این تحقیق با ارائه‌ی تحلیلی یکپارچه و چندلایه، درصدد است با تکیه بر مقایسه دو شهر اردشیر خوره ساسانی و بغداد اسلامی نشان دهد که تداوم مشاهده‌شده تصادفی نبوده، بلکه ناشی از کارآمدی ذاتی این الگوها برای حکومت‌های متمرکز و آرمان‌گرا است. با این توضیح سوال اصلی پژوهش بر آنست که کدام مولفه‌های بنیادین در الگوی شهرسازی اردشیرخوره، در طراحی و ساخت بغداد تداوم یافت و علل ساختاری و کارکردی این استمرار چه بود؟ این پژوهش با روش تاریخی-تطبیقی و با تحلیل محتوای متون تاریخی و جغرافیایی کهن (مانند شهرستان‌های ایرانشهر، آثار البلدان، و ...) در کنار بهره‌گیری از داده‌های باستان‌شناسی معاصر انجام خواهد شد. رویکرد تحلیلی مقاله، عبور از توصیف صرف و رسیدن به تبیین علل و عوامل تداوم است.

## ۱. اردشیر خوره: آرمان شهر ساسانی و الگوی اولیه

### ۱-۱. زمینه‌های ایدئولوژیک و سیاسی تأسیس: اردشیر خوره به مثابه بیانیه‌ای برای احیای ایران‌شهر

بی تردید اردشیر و شاپور ساسانی را می‌توان در زمره بزرگترین بانیان شهرسازی ایران باستان به شمار آورد. کثرت شهرهای احداث شده به امر نخستین فرمانروایان ساسانی به اندازه‌ای بود که دلبستگی او به شهرسازی را در ذهن متبادر می‌سازد (دریایی، ۱۳۸۸: ۱۲). منابع قرون اولیه اسلامی ساخت هفت شهر و گاه تعداد بیشتری را به اردشیر بابکان نسبت می‌دهند (طبری، ۱۳۷۵، ج ۲: ۵۸۴-۵۸۵؛ حمزه اصفهانی، ۱۳۶۷، ۴۴؛ ابن اثیر، ۱۳۷۱: ۲۰/۴؛ فردوسی، ۱۳۶۷: ۱۹۲/۷؛ دینوری، ۱۳۸۳: ۷۲). شرایط مطلوب اقتصادی و تجاری و مقتضیات نظامی در ایجاد این شهرها تاثیر بسزایی داشته و همچنین نقش ایدئولوژی را در ساختار آنها نباید نادیده گرفت. شکل‌گیری اردشیر خوره را نمی‌توان جدا از بستر سیاسی و ایدئولوژیک گذار از نظام نیمه متمرکز اشکانی به دولت متمرکز ساسانی فهمید. این شهر، در واقع، تجسم فیزیکی «پروژه سیاسی» اردشیر بابکان بود. اصطخری همچنین معتقد است اردشیر شهر جور (اردشیر خوره) را به شکرانه پیروزی بر اردوان و ادای نذر خود، مبنی بر اینکه هر کجا بر اردوان ظفر یابد در آنجا شهری بنا کند، بنیان نهاد (اصطخری، ۱۳۷۳: ۱۱۰؛ جیهانی، ۱۳۶۸: ۱۱۰). گزارش مشهور طبری از توبیخ اردشیر توسط اردوان چهارم به جرم «ساخت شهری بدون اجازه شاه» (طبری، ۱۳۷۵، ج ۲: ۵۸۴؛ ابن اثیر، ۱۳۷۱: ۱۸۷/۴) تنها به یک جنبه از این ماجرا—یعنی چالش با اقتدار شاهنشاه اشکانی—اشاره دارد. اما در لایه‌ای عمیق‌تر، این اقدام، اعلان یک «انقلاب اداری-فضایی» بود. در نظام ملوک‌الطوایفی اشکانی، حق شهرسازی و اعطای عنوان شهری از انحصارات شاهنشاه بود تا توازن قوا میان خاندان‌های بزرگ اشرافی حفظ شود. پایه‌گذاری شهری جدید توسط اردشیر—که در آن زمان تنها یک مرزبان محلی در پارس بود—ناقوس مرگ این نظام کهن و طلوع حکومتی جدید را به صدا درآورد.

این بیانیه سیاسی، با یک بیانیه ایدئولوژیک قدرتمند تقویت شد. انتخاب نام «اردشیر خوره» (فر اردشیر یا شکوه اردشیر)، هوشمندانه این شهر را به مفهوم بنیادین «فره کیانی» (Xwarrah) در اندیشه سیاسی ایران باستان پیوند زد. فره، آن موهبت ایزدی و تابش نور آسمانی بود که مشروعیت حاکم عادل و پیروز را تضمین می‌کرد (Nyberg, 1974: 30). شهبازی، ۱۳۸۹: ۲۵۳). بنابراین، شهر نه تنها جایگاه حکمرانی که خود، تجسم مرئی و مکانی تجسد یافته این فره به شمار می‌رفت. این پیوند را می‌توان در متون تاریخی و آثار مادی به وضوح ردیابی کرد: در «کارنامه اردشیر بابکان»—متنی که اگرچه صورت نهایی آن به دوره اسلامی رسیده، اما بازتاب‌دهنده سنت ادبی-تاریخی ساسانی است—بر مشروعیت الهی اردشیر و نقش او به عنوان «بازآورنده نظم» تأکید شده است. بنیان‌گذاری شهر و برپایی آتشکده، از جمله اقدامات کلیدی او برای تحقق این نظم نوین دانسته شده‌اند (مقدسی، ۱۳۶۱: ۶۱؛ فروشی، ۱۳۵۴). کتیبه‌های نقش برجسته پیرامون فیروزآباد، مانند نقش رستم و نقش رجب، که صحنه پیروزی اردشیر بر اردوان را به تصویر می‌کشند، در کنار نمادهای فره ایزدی مانند حلقه شهریاری، گواه دیگری بر این ادعا هستند. این آثار، یک «تبلیغات سیاسی» منسجم هستند که مشروعیت اردشیر را نه از طریق نصب، بلکه با تأیید ایزدی و پیروزی نظامی تثبیت می‌کنند (هرمان، ۱۳۸۹). کتیبه کرتیر، موبد قدرتمند ساسانی، در نقش رجب، صراحتاً از «شهرستان اردشیر خوره» نام می‌برد و آن را در زمره اماکنی قرار می‌دهد که آتش‌های مقدس در آنها برپا شده‌اند (مسعودی، ۱۳۷۴: ۱/ ۶۰۵-۶۰۶). این اشاره، جایگاه رفیع این شهر را نه تنها به عنوان یک مرکز سیاسی، بلکه به عنوان یک کانون مذهبی در ساختار حکومت ساسانی تأیید می‌کند. بدین ترتیب، اردشیر خوره از همان بدو تأسیس، کارکردی دوگانه یافت: از یک سو، پایگاهی نظامی-اداری برای تحکیم قدرت اردشیر در پارس و پشتیبانی از فتوحات بعدی او بود و از سوی دیگر، نمادی کالبدی از ایدئولوژی نوپای ساسانی که بر پایه احیای مفهوم «ایران‌شهر» تحت

فرمانروایی شاهنشاهی مقتدر، تمرکزگرا و دارای فره ایزدی و چهر از یزدان استوار بود (دریایی، ۱۳۸۳: ۱۴۱). این شهر، الگویی شد برای بسیاری از شهرهای بعدی ساسانی که هر یک به نوبه خود، نمایش گر قدرت متمرکز و نظم نوین بودند (شکل ۱).

## ۲-۱. ویژگی‌های کالبدی و فضایی: هندسه نمادین قدرت در اردشیرخوره

شهر اردشیرخوره را باید نمونه‌ای عالی تبلور کالبدی یک ایدئولوژی حکومتی در قالب شهر دانست. بررسی ویژگی‌های کالبدی این شهر نشان می‌دهد که هیچ عنصری در طرح آن تصادفی نبوده و همه اجزا در خدمت نمایش نمادین قدرت متمرکز شاهنشاهی قرار داشته‌اند.

### طرح مدور: جهان‌نمایی حکومتی

توصیفات مکرر جغرافیدانان اسلامی از طرح کاملاً مدور اردشیرخوره، با کشفیات باستان‌شناسی معاصر تأیید شده است (شکل ۲) (کریمیان و منتظرظهوری، ۱۳۹۸). اصطخری به صراحت می‌نویسد: «شهر گور... شهر گردی است همچون دایره» (اصطخری، ۱۳۷۳: ۱۱۱). این مدوریت، فراتر از یک انتخاب زیبایی‌شناختی یا دفاعی، بیانگر یک جهان‌بینی منسجم بود. در اندیشه ایرانی باستان، دایره کامل‌ترین شکل هندسی، نماد وحدت، کمال، نظم کیهانی و گردونه زمان (چرخه زرین) محسوب می‌شد (Schippmann, 1971). باروی مستحکم و مدور شهر، همچون مرزی نمادین، فضای درون («ایران‌شهر» نظم‌یافته و تمدنی) را از فضای برون («انیران» آشوب‌زده و غیرتمدن) جدا می‌ساخت. (اصطخری، ۱۳۷۳: ۱۱۰؛ جیهانی، ۱۳۶۸: ۱۱۰).

### سازمان فضایی چهاربخشی: بازتولید نظم کیهانی در زمین

ساختار درونی شهر، مبتنی بر دو محور اصلی متقاطع بود که آن را به چهار بخش (چهارک) کاملاً همسان تقسیم می‌کرد (شکل ۳) (اصطخری، ۱۲۴؛ جیهانی، ۱۳۶۸: ۱۲۰؛ مقدسی، ۱۳۶۱: ۶۳۰؛ شوارتس، ۱۳۷۲: ۳۷). این چهار بخش به وسیله چهار دروازه اصلی به جهان خارج مرتبط می‌شد. نام‌گذاری این دروازه‌ها به نام ایزدان و نمادهای حکومتی، خود گویای عمق نمادگرایی در طراحی شهر است: دروازه مهر (شرق): ایزد پیمان و خورشید. دروازه بهرام (غرب): ایزد پیروزی. دروازه هرمز (شمال): شکل دیگر نگارش اهورامزدا در فارسی نو، خدای بزرگ. دروازه اردشیر (جنوب): نام بنیان‌گذار شهر و سلسله. این چیدمان، چندین لایه معنایی را در خود جای داده بود: لایه کیهان‌شناختی: این چهاربخشی، تقلیدی از الگوی چهارجهانی (چهارگوشه جهان) در اساطیر ایرانی و بین‌النهرینی بود. لایه اداری: سازماندهی فضای شهر به چهار بخش، مدیریت شهری، استقرار نیروهای نظامی و تقسیم‌بندی محلات را به شدت تسهیل می‌کرد. از آنجاکه اردشیرخوره شهری شاهی است و مردم عادی در آن راه نداشتند، هر بخش احتمالاً به نمایندگان و بزرگان یک گروه اجتماعی یا صنفی خاص اختصاص داشته است، قابل ذکر است بر اساس منابع تاریخی اردشیر روستاهای زیادی در دشت گور ایجاد کرده است که مردمان عادی و سایر طبقات می‌توانستند در این استقرارگاه‌های اسکان یابند (فره‌وشی، ۱۳۵۴: ۵۱) (شکل ۴). لایه سیاسی: این ساختار، بازتابی از تقسیم‌بندی قلمرو ساسانی به چهار ناحیه بزرگ (کوست) بود که هر یک تحت فرمان یک سپهبد قرار داشت. (اصطخری، ۱۱۱؛ جیهانی، ۱۳۶۸: ۱۱۵؛ ابن بلخی، ۱۳۷۴: ۳۱۸؛ یاقوت حموی، ۱۳۸۰: ۲/۱۰۰). بدین ترتیب، شهر در مقیاس خرد، ساختار کلان امپراتوری را بازتولید می‌کرد.

## مرکزیت نمادین طربال و آتشکده: محور جهان شهری

درست در مرکز هندسی دایره شهر، بنای عظیم و مرتفع طربال قرار داشت. اصطخری آن را «دکه بزرگ در میان شهر» توصیف می‌کند و می‌افزاید که اهل فارس آن را «ایوان» می‌خواندند (اصطخری، ۱۳۷۳: ۱۱۰). بر اساس بررسی‌های باستان‌شناسی دیتیریش هوف، این بنا بر روی سکویی مربع شکل به ابعاد ۲۰ متر قرار داشته و هسته مرکزی آن به صورت برجی مربع با پلکان مارپیچی داخلی ساخته شده بود (Huff, 1974). این بنا کارکردهای چندگانه‌ای داشت: کارکرد نمادین: طربال، در نقطه مرکزی، نماد «محور جهان» (Axis Mundis) بود که آسمان و زمین را به هم پیوند می‌زد و جایگاه تجلی «فره کیانی» شاه به شمار می‌رفت. این بنا به گونه‌ای طراحی شده بود که از هر نقطه شهر دیده شود و همواره حضور مستقیم و مسلط حکومت را به رخ ساکنان بکشد. کارکرد آیینی-حکومتی: این بنا با آتشکده اصلی شهر، پیوند ناگسستنی نهاد دین و دولت را نمایش می‌داد (مقدسی، ۱۳۶۱: ۶۴۴؛ ابن بلخی، ۱۳۷۴: ۳۳۲؛ خواندمیر، ۱۳۷۲: ۳۷). این مجموعه بناها در ارگ مرکز شهر اردشیرخوره، هم محل انجام مراسم آیینی بود و هم احتمالاً کارکردهای اداری و حکومتی و قضایی داشته است.

## سیستم پیشرفته آبرسانی: مهندسی حیات بخش

آبادانی شهر در گرو تأمین مطمئن آب بود. منابع کهن به اقدامات زیربنایی اردشیر در این زمینه اشاره‌های دقیقی دارند. در «کارنامه اردشیر بابکان» آمده است که او «ور بزرگ کند و آب چهار جوی ارش آورد» (فروشی، ۱۳۵۴: ۵۱). منظور از «ور بزرگ»، احتمالاً سد یا مخزن آبی در بالادست شهر بوده است. فردوسی نیز در شاهنامه به همین اقدام اشاره می‌کند (فردوسی، ۱۳۶۷: ج ۲، ص ۷۶). این سیستم مهندسی، که شامل سد، کانال‌های اصلی (جوی‌ها) و شبکه توزیع آب در مزارع و شهر می‌شد (شکل ۵)، چند هدف را دنبال می‌کرد: تأمین امنیت غذایی: با آبیاری دشت حاصلخیز فیروزآباد، پایه اقتصادی مستحکمی برای جمعیت شهر و سربازان مستقر در آن ایجاد می‌کرد. نمایش قدرت: توانایی مهار طبیعت و آبادانی زمین، از فضایل مهم شاه در اندیشه ایرانی بود. اردشیر با این کار، شایستگی خود برای شاهی را به نمایش می‌گذاشت. کنترل اجتماعی: مدیریت متمرکز منبع حیاتی آب، ابزار قدرتمندی در دست حکومت برای کنترل جامعه و اعمال نفوذ بود (اصطخری، ۱۳۷۳: ۱۱۰؛ ابن بلخی، ۱۳۷۴: ۳۳۲؛ ابن حوقل، ۱۳۴۵: ۴۸). بدین ترتیب، ویژگی‌های کالبدی اردشیرخوره، از کلان‌ساختار (طرح مدور) تا جزء جزء آن (نام دروازه‌ها، مرکزیت طربال، شبکه آبرسانی)، همگی در خدمت خلق یک «متن فضایی» بودند که پیام تمرکزگرایی، نظم و مشروعیت الهی حکومت ساسانی را فریاد می‌زد (جیهانی، ۱۳۶۸: ۱۱۵؛ ابن بلخی، ۱۳۷۴: ۳۳۵؛ ابن فقیه، ۱۳۴۹: ۱۸؛ یاقوت حموی، ۱۳۸۰: ۱۰/۲؛ حسینی قزوینی، ۱۳۸۳: ۲۶۰؛ خواند میر، ۱۳۷۲: ۳۷).

<sup>۱</sup> یکی شارسان کرد پر کاخ و باغ  
که اکنون گرانمایه دهقان پیر  
یکی چشمه بیکران اندر او  
بر آورد بر چشمه آتشکده  
به گرد اندرش باغ و میدان و کاخ  
چو شد شاه با دانش و فر و زور  
به گرد اندرش روستاها بساخت  
به جایی یکی ژرف دریا بدید  
بردند میتین مردان کار  
همی راند ز آن کوه تا شهر گور

بدو اندرون چشمه و دشت و راغ  
همی خواندش خره ی اردشیر  
فراوان از آن چشمه بگشاد جوی  
برو تازه شد مهر و جشن و سده  
بر آورده شد جایگاهی فراخ  
همی خواندش مرزبان شهر گور  
چو آباد کردش کس ایدر نشاخت  
همی کوه بایست پیشش برید  
وز آن کوه ببرید صد جویبار  
شد آن شارسان پر سرای و ستور (فردوسی، ۱۳۶۷: ج ۲، ص ۷۶).

## ۲. بغداد: تبلور سنت شهری ایرانی در دارالخلافه اسلامی

### ۲-۱. زمینه‌های سیاسی و جغرافیایی تأسیس: انتخاب بغداد به مثابه یک راهبرد حکمرانی

انتقال مرکز خلافت از دمشق به بین‌النهرین توسط عباسیان، تنها یک جابجایی جغرافیایی ساده نبود، بلکه نشان‌دهنده یک تغییر پارادایم حکمرانی و تلاشی استراتژیک برای ایجاد پایگاهی جدید در قلب جهان کهن‌تر و پیچیده‌تر ایران و بین‌النهرین بود (دینوری، ۱۳۷۱: ۴۲۴؛ بلعی، ۱۳۸۰: ۱۰۹۴/۴). این انتقال، ریشه در چندین ضرورت سیاسی، اقتصادی و ایدئولوژیک داشت: ۱. گسست از پایگاه اموی و یافتن مرکزی جدید: عباسیان که قدرت خود را مدیون قیام‌های صورت‌گرفته در خراسان و مناطق شرقی بودند، هرگز در دمشق—پایتخت سنتی و پایگاه خاندانی امویان—احساس امنیت و پذیرش نمی‌کردند (یعقوبی، ۱۴۲۲: ۵۸-۵۶). به گفته طبری، ابومسلم خراسانی پس از پیروزی، عباسیان را تشویق کرد تا پایتخت را به عراق منتقل کنند، جایی که به «مرکز جهان» نزدیک‌تر است (طبری، ۱۳۷۵: ج ۹: ۳۹۰۱). این حرکت، هم عملی نمادین برای قطع ارتباط با گذشته اموی بود و هم اقدامی عملی برای استقرار در منطقه‌ای که به حامیان جدید آنها—به ویژه ایرانیان—نزدیک‌تر بود، ایرانیانی که از روزگار هخامنشیان تا پایان دوران ساسانی بر بین‌النهرین تسلط داشتند و این پهنه فرهنگی را از لحاظ تمدنی به قلمرو ایران فرهنگی ضمیمه کرده بودند.

۲. موقعیت استراتژیک و ارتباطی بین‌النهرین: منصور عباسی، فردی عمیقاً حسابگر بود و پیش از انتخاب نهایی، چندین نقطه—از جمله حلوان، کوفه و حتی سایت‌های قبلی مانند هاشمیه—را به دقت مورد بررسی قرار داد. در نهایت، انتخاب او بر روستای کهن بغداد—که خود نامی با ریشه‌های ایرانی (بغ+داد به معنای «خداداد» یا «عدل الهی») داشت (پورعابدینی و منتظرظهوری، ۱۴۰۳)—واقع در ساحل غربی دجله قرار گرفت. دلیل این انتخاب، موقعیت کم‌نظیر ارتباطی این نقطه بود (یعقوبی، ۱۴۲۲: ۷-۴؛ ابن حوقل، ۱۹۳۸: ۲۲\_۲۴/۱؛ مقدسی، ۱۳۶۱: ۱۷۹/۱). یعقوبی در «البلدان» به نقل از مشاوران منصور می‌نویسد: «این [بغداد] دجله است که کشتی‌هایش از سرزمین‌های دور چون چین و هند و واسط و بصره برایت می‌آوردند، و آن فرات است که کشتی‌هایش از شام و رقه و جزیره برایت می‌آوردند. میان بصره و کوفه و واسط و موصل قرار گرفته‌ای. از همه این شهرها به تو می‌رسند و بر همه آنها مسلط هستی» (یعقوبی، ۱۴۲۲: ۷-۴). این نقل قول به وضوح نشان می‌دهد که بغداد در چهارراه امپراتوری جدید قرار داشت: مسیرهای تجاری از شرق (ایران، جاده ابریشم)، غرب (شام، مدیترانه)، شمال (قفقاز، آناتولی) و جنوب (خلیج فارس، اقیانوس هند) در این نقطه به هم می‌رسیدند (خاتمی و جلالی، ۱۴۰۲: ۹۰-۱۰۸) (شکل ۶). اولین بار در معماری بغداد که نام یک ایرانی به میان آمده است، خالد بن برمک هست؛ چنانکه خط کشی اولیه شهر توسط او انجام یافته است. شخص دیگری از خاندان ایرانی، ابوحنیفه (نعمان بن ثابت) است که نظارت بر گذاشتن آجرهای شهر رو بر عهده دارد. نییخت منجم که از خاندانی ایرانی است، در زمانی که بنای بغداد رو شروع می‌کنند، از او نیز به عنوان سر تیم منجمان برای پیدا کردن روز درست شروع ساخت و ساز و همچنین بعنوان یک معمار یاد شده است (طبری، ۱۳۷۵: ۱۱/۲۱۲-۲۱۳). چنین به نظر می‌آید سنت شهرسازی ایرانی (مهندسی فرایند) در ساخت شهر بغداد تجلی و تبلور یافته است؛ اما این نکته را نباید فراموش نمود که تغییرات و پیشرفت‌های بشر در ساخت جوامع شهری در دوران گذار تحت تاثیر جغرافیا و نیازها هستند و بغداد نیز از این قاعده مستثنی نبوده است.

۳. بهره‌گیری از زیرساخت‌های به جا مانده از دوره ساسانی: انتخاب بغداد تصادفی نبود. این منطقه در دوره ساسانی از رونق برخوردار بود و شبکه‌ای از کانال‌های آبیاری و سکونتگاه‌ها در اطراف آن وجود داشت. اصطخری اشاره می‌کند که در این منطقه، «سوق بغداد» (بازار بغداد) از دیرباز برقرار بوده است (اصطخری، ۱۳۷۳: ۷۸). این نشان می‌دهد که این محل، حتی پیش از اسلام، یک کانون اقتصادی کوچک اما مهم در حاشیه تیسفون، پایتخت ساسانیان، بوده است. عباسیان با انتخاب این نقطه، از زیرساخت‌های پیشین—از جمله شبکه آبیاری و راه‌های ارتباطی—بهره بردند و آنها را در مقیاسی بزرگ‌تر بازآفرینی کردند (شکل ۷ و ۸) (یعقوبی، ۱۴۲۲: ۱۳-۱۱/۸-۹/ Pao-Yu Oei, 2014: 2/28-25/ Khalil's, 1974).

۴. ضرورت نمایش نمادین قدرت جدید: همانند اردشیر بابکان که با بنیان‌گذاری اردشیرخوره به دنبال ایجاد نمادی برای حکومت نوین خود بود، منصور عباسی نیز نیاز داشت تا «دارالخلافة» ای بنا کند که شکوه و عظمت خلافت جدید را به نمایش بگذارد و خود را به عنوان وارث مشروع تمدن‌های پیشین—به ویژه امپراتوری ساسانی—معرفی کند (یعقوبی، ۱۴۲۲: ۵۶-۵۸). ساخت شهری عظیم و برنامه‌ریزی شده در نزدیکی ویرانه‌های کاخ‌های ساسانی در تیسفون (ایوان مدائن)، پیامی روشن داشت: عباسیان نه تنها وارث امویان، بلکه وارثان امپراتوری‌های بزرگ پیشین هستند. انتخاب بغداد توسط منصور، حاصل محاسباتی دقیق و چندوجهی بود. این انتخاب، ترکیبی بود از: دلایل امنیتی (فاصله از دشمنان سنتی در شام). مزیت اقتصادی (تسلط بر شریان‌های تجاری جهانی). منطق اداری (مرکزیت در قلب قلمرو جدید). نمادگرایی سیاسی (اتصال به میراث تمدنی پیش از اسلام و نمایش قدرت نوین). این محاسبات، بغداد را از یک روستای گمنام به مرکز درخشان جهان اسلام تبدیل کرد و الگویی از شهرسازی را احیا نمود که ریشه در سنت حکمرانی ایرانی-ساسانی داشت (طبری، ۱۳۷۵، ۱۱/۲۱۳-۲۱۲؛ یعقوبی، ۱۴۲۲: ۸-۶؛ حموی، ۱۹۹۵: ۵۸۸/۱).

## ۲-۲. ویژگی‌های کالبدی و فضایی: بازآفرینی یک الگو

شهر بغداد با نام رسمی «مدینه‌السلام»، در قالب شهری کاملاً مدور طراحی شد. توصیفات مفصّلی که از سوی جغرافیدانانی چون یعقوبی و طبری ارائه شده، شباهت حیرت‌انگیز آن را با شهرهای مدور ساسانی به ویژه اردشیرخوره نشان می‌دهد (یعقوبی، ۱۴۲۲: ۴-۷؛ Lassner, J., ۱۹۷۰: ۶۷). چهارجاده اصلی از چهار دروازه شهر (کوفه، شام، بصره و خراسان) به سمت مرکز شهر کشیده می‌شدند و در میدانی مرکزی به هم می‌رسیدند (شکل ۹ و ۱۰). این ساختار، تقلیدی آشکار از الگوی چهاربخشی ساسانی بود. این محورها، شهر را به چهار بخش اصلی تقسیم می‌کردند که هر کدام به یک فرمانده لشکر زیر نظر خلیفه سپرده شده بود (طبری، ۱۳۷۵، ۱۱/۲۱۳-۲۱۲). در قلب شهر بغداد، قصر طلایی خلیفه و مسجد جامع قرار داشتند (یعقوبی، ۱۴۲۲: ۷-۴؛ ابن فقیه، ۱۴۱۶: ۲۷۸). این تمرکز قدرت سیاسی و مذهبی در مرکز دایره، دقیقاً همان نقشی را ایفا می‌کرد که طربال و آتشکده در اردشیرخوره داشتند. این مرکزیت، نماد اتحاد دین و دولت تحت رهبری خلیفه بود. موقعیت بغداد در میان دو رود دجله و فرات، امکان ایجاد شبکه‌ای عظیم از کانال‌ها، نهرها و پل‌ها را فراهم آورد (حافظ ابرو، ۱۳۷۵: ۱۵۲/۱؛ ادیسی، ۱۴۰۹: ۶۸۸/۲). خلفای عباسی با بهره‌گیری از تجارب مهندسی ساسانی و ایجاد دیوان‌های تخصصی مانند «دیوان‌الما»، به مدیریت و توسعه این شبکه پرداختند (بلاذری، ۱۹۸۸: ۱۴۳). این سیستم، هم باعث رونق کشاورزی در «سواد» (اطراف بغداد) شد و هم بغداد را به یک قطب تجاری بین‌المللی تبدیل کرد (سلمانی گواری و احمدی، ۱۴۰۴: ۲۲). (شکل ۹)

## ۳. تحلیل تطبیقی: واکاوی ژرف‌ساخت‌های تداوم الگوی شهری

بررسی تطبیقی اردشیرخوره و بغداد نشان می‌دهد که تداوم موجود، تصادفی یا صرفاً تقلیدی صورتی نبوده، بلکه ناشی از کارکرد مؤثر یک الگوی شهری در خدمت حکومت‌های متمرکز و پهناور است. این تداوم را می‌توان در سه سطح اصلی تحلیل کرد:

### ۳-۱. تداوم در طرح کلی: هندسه به مثابه ایدئولوژی حکمرانی

طرح مدور هر دو شهر فراتر از کارکرد دفاعی، بیانگر جهان‌بینی مشترکی درباره سازماندهی فضای حکمرانی بود. در اردشیرخوره، این طرح تجسم «نظم کیهانی» و «مرکزیت مطلق شاه» در اندیشه سیاسی ساسانی بود. اصطخری به صراحت می‌نویسد: «شهر گور... شهر گردی است همچون دایره» (اصطخری، ۱۳۷۳: ۱۱۱). این توصیف با یافته‌های باستان‌شناسی هوف که طرح دایره‌ای کامل شهر با چهار دروازه اصلی را تأیید می‌کند، مطابقت دارد. (Huff, 1974) در بغداد نیز همین

الگو با دقت نظری شگفت‌انگیز تکرار شد. یعقوبی در توصیف شهر مدینه‌السلام می‌نویسد: «شهر را مدور ساخت... و در وسط شهر مسجد و قصر را بنا نهاد» (یعقوبی، ۱۴۲۲: ۵). این همان الگویی است که لاسنر از آن به عنوان «نماد جهان‌شمول حکمرانی» یاد می‌کند. (Lassner, 1970: 67) این تداوم نشان می‌دهد که هر دو حکومت، شهر را نه فقط سکونتگاه، بلکه ابزاری برای نمایش نظم سیاسی می‌دانستند. دایره، کامل‌ترین شکل برای نمایش وحدت، تمرکزگرایی و نظم بود.

## ۳-۲. تداوم در سازمان فضایی: از چهار دروازه ایزدی تا چهار جاده امپراتوری

بررسی سازمان فضایی اردشیرخوره و بغداد نشان‌دهنده تداوم عمیقی در درک مفهوم نظم و سلسله مراتب در شهرسازی است که در قالب تقسیم‌بندی چهاربخشی تجلی یافته است.

اردشیرخوره: نمادگرایی کیهانی در سازمان فضایی؛ تقسیم‌بندی چهاربخشی شهر فراتر از یک طرح کاربردی، دارای بار نمادین عمیقی بود. بر اساس توصیفات جغرافیدانان اسلامی و شواهد باستان‌شناسی، شهر با دو محور اصلی متقاطع به چهار بخش کاملاً متقارن تقسیم می‌شد. آنچه این تقسیم‌بندی را ممتاز می‌ساخت، نام‌گذاری دروازه‌ها به نام ایزدان و نمادهای حکومتی بود: دروازه مهر (شرق): ایزد پیمان و خورشید. دروازه بهرام (غرب): ایزد پیروزی. دروازه هرمز (شمال): نام دیگر اهورامزدا. دروازه اردشیر (جنوب): نام بنیان‌گذار سلسله. (اصطخری، ۱۲۴؛ جیهانی، ۱۳۶۸: ۱۲۰؛ مقدسی، ۱۳۶۱: ۶۳۰؛ شوارتس، ۱۳۷۲: ۳۷). این نام‌گذاری که: «شهر را به جهان مینوی پیوند می‌زد و موقعیت شاه را به عنوان واسطه بین جهان خاکی و آسمانی تثبیت می‌کرد.» (کریمیان و منتظرظهوری، ۱۳۹۳: ۷۲) بر اساس پژوهش‌های باستان‌شناسی هوف، این تقسیم‌بندی نه تنها نمادین، بلکه کاملاً کاربردی بود و مدیریت شهری، استقرار نیروهای نظامی و سازماندهی اجتماعی را تسهیل می‌کرد (Huff, 1974). هر بخش احتمالاً به گروه‌های اجتماعی خاصی اختصاص داشت و نظم دقیقی بر فضای شهری حاکم بود.

بغداد: تطبیق هوشمندانه با واقعیت‌های سیاسی جدید، این الگوی چهاربخشی با حفظ ساختار پایه، با شرایط سیاسی و جغرافیایی جدید تطبیق یافت. همانند اردشیرخوره، چهار جاده اصلی از مرکز شهر به سوی چهار دروازه اصلی کشیده شده بود. با این تفاوت که در بغداد: جاده کوفه: به سوی جنوب عراق. جاده بصره: به سوی خلیج فارس. جاده خراسان: به سوی شرق و ایران. جاده شام: به سوی غرب و سوریه. (یعقوبی، ۱۴۲۲: ۷-۴؛ ابن فقیه، ۱۴۱۶: ۲۷۸؛ ابن حوقل، ۱۹۳۸: ۲۴/۲-۲۲). این تغییر هوشمندانه نشان می‌دهد که عباسیان نه تنها شکل، بلکه محتوای این الگو را درک کرده بودند. به گفته لاسنر: «این چهار جاده، چهار شریان حیاتی امپراتوری عباسی بودند که خلیفه را به مهم‌ترین مراکز سیاسی-اقتصادی قلمروش متصل می‌کردند.» (Lassner, J., ۱۹۷۰: ۸۵)

## تداوم یک پارادایم حکمرانی

این تداوم در سازمان فضایی نشان‌دهنده درک مشترک از چند اصل بنیادین است:

۱. اصل تمرکزگرایی: در هر دو شهر، مرکزیت مطلق به نهاد حکومت داده شده بود. در اردشیرخوره، طربال (ابن بلخی، ۱۳۶۳: ۲۳۲) و در بغداد، مجموعه قصر-مسجد (یعقوبی، ۱۴۲۲: ۲۱-۲۲) در نقطه مرکزی شهر قرار داشتند.
۲. اصل سلسله مراتب: تقسیم‌بندی چهاربخشی، امکان سازماندهی سلسله مراتبی فضا و جامعه را فراهم می‌آورد. هر بخش می‌توانست به گروه‌های اجتماعی، نظامی یا اقتصادی خاصی اختصاص یابد.
۳. اصل نظم‌بخشی: این الگو امکان کنترل و نظارت مؤثر بر فضای شهری را فراهم می‌کرد. حرکت در شهر کاملاً قابل پیش‌بینی و کنترل بود.

۴. اصل نمادگرایی: هر دو حکومت از سازمان فضایی برای انتقال پیام‌های ایدئولوژیک استفاده می‌کردند. در اردشیرخوره، این نمادگرایی مذهبی-کیهانی بود و در بغداد، سیاسی-اداری. این تحلیل نشان می‌دهد که عباسیان با درک عمق کارکردهای این الگوی شهری، آن را برای حکمرانی بر قلمرو جدید به کار بستند. تداوم این الگو نه از روی تقلید کورکورانه، بلکه ناشی از کارآمدی آن در سازماندهی فضای حکمرانی بود.

### ۳-۳. تداوم در مهندسی شهری: خرد مشترک در مدیریت فضا و منابع

بررسی نظام مهندسی در اردشیرخوره و بغداد نشان‌دهنده تداوم شگفت‌انگیزی در دانش فنی و مدیریت زیرساخت‌هاست که فراتر از شباهت‌های ظاهری، به عمق دانش بومی و حکمرانی در فلات ایران اشاره دارد:

#### الف) سیستم آبرسانی: از مهندسی ساسانی تا مدیریت عباسی

در اردشیرخوره، متون کهن و شواهد باستان‌شناسی گواه سیستم پیشرفته‌ای از مدیریت آب هستند. در «کارنامه اردشیر بابکان» به روشنی آمده است: «شهرستانی که اردشیرخوره خوانند کرد و آن ور بزرگ کند و آب چهار جوی ارش آورد» (فروشی، ۱۳۵۴: ۵۱). بر اساس پژوهش‌های میدانی هوف در دشت فیروزآباد، این «ور بزرگ» احتمالاً اشاره به سدی تنظیمی یا بندی انحرافی بر روی رودخانه فیروزآباد دارد که همراه با شبکه‌ای از کانال‌های اصلی، آب را به چهار جهت شهر و اراضی کشاورزی پیرامون هدایت می‌کرد (Huff, 1974). این سیستم نه تنها نیازهای شرب شهری را تأمین می‌کرد، بلکه با آبیاری دشت حاصلخیز فیروزآباد، پایه اقتصادی مستحکم برای جمعیت شهر و سربازان مستقر در آن ایجاد می‌نمود. در بغداد، این الگوی مدیریت متمرکز آب در مقیاسی به مراتب بزرگ‌تر و پیچیده‌تر تکرار شد. موقعیت استقرار بغداد در میان دو رود دجله و فرات، امکان ایجاد شبکه‌ای عظیم از کانال‌ها، نهرها و قنات‌ها را فراهم آورد. بسیاری از این کانال‌ها، مانند نهر نهروان و نهر صراه، در واقع بازسازی و گسترش شبکه‌های آبیاری دوره ساسانی بودند که در دوران خلافت عباسی احیا و توسعه یافتند (Lassner, J., ۱۹۷۰: ۱۶۰-۱۵۵). مقدسی در «احسن التقاسیم» به تفصیل به شبکه آبرسانی بغداد اشاره کرده و می‌نویسد: «بغداد را نهرهای بسیار است که از دجله و فرات منشعب می‌شوند و هر نهری به چندین نهر کوچک‌تر تقسیم می‌شود تا همه جای شهر و پیرامون آن را سیراب کنند» (مقدسی، ۱۳۶۱: ۱۲۳). اکثر منابع تاریخی از سیستم آبیاری باثباتی نام می‌برند که از آغاز بنیانگذاری اردشیرخوره در منطقه بنا گشته بود. ابن حوقل مینویسد، او شهر خود یعنی گور را در ناحیه‌ای پر آب که نیازمند به زه‌کشی داشت، بنا نموده است. (ابن حوقل، ۱۳۴۵: ۲/۲۷۸). اصطخری یاد آور می‌گردد انواع میوه و طعام که در شهرهای سردسیر و گرمسیر در پارس تولید می‌شدند، در شهر جور و نواحی پیرامون دیگر هم بدست می‌آمد. (اصطخری، ۱۳۷۳: ۱۲۳).

#### ب) موقعیت ارتباطی: درک مشترک از جغرافیای اقتصادی

انتخاب موقعیت هر دو شهر نشان از درک عمیق از اصول جغرافیای اقتصادی و تجاری دارد. اردشیرخوره در دشت فیروزآباد واقع شده بود که بر سر راه‌های مهم تجاری پارس قرار داشت. این موقعیت به شهر امکان می‌داد تا بر تجارت بین خلیج فارس و مرکز ایران نظارت داشته باشد. بنا به گزارش اصطخری: «گور شهری است در میانه راه‌های پارس و جایگاه بازرگانان و کاروان‌هاست» (اصطخری، ۱۳۷۳: ۱۱۴). در مورد بغداد، این درک استراتژیک به اوج خود رسید. یعقوبی در توصیف دلایل انتخاب بغداد توسط منصور عباسی می‌نویسد: «این [بغداد] دجله است که کشتی‌هایش از چین و هند و بصره برایت می‌آورند، و آن فرات است که کشتی‌هایش از شام و رقه برایت می‌آورند. میان بصره و کوفه و واسط و موصل قرار گرفته‌ای» (یعقوبی، ۱۴۲۲: ۵). این توصیف به وضوح نشان می‌دهد که بغداد در چهارراه امپراتوری جدید قرار داشت: مسیرهای تجاری از شرق (ایران، جاده ابریشم)، غرب (شام، مدیترانه)، شمال (قفقاز، آناتولی) و جنوب (خلیج فارس، اقیانوس هند) در این نقطه به هم می‌رسیدند (طبری، ۱۳۷۵، ۱۱/ ۲۱۵-۲۱۳).

### ج) تداوم در دانش فنی و مدیریت پروژه

شواهد نشان می‌دهد که نه تنها اصول مهندسی، بلکه روش‌های مدیریت پروژه‌های بزرگ عمرانی نیز تداوم یافته است. در هر دو مورد: استفاده از نیروی کار متخصص و سازمان‌یافته. برنامه‌ریزی متمرکز و بلندمدت. تلفیق دانش بومی با نوآوری‌های فنی. توجه همزمان به جنبه‌های کاربردی و نمادین پروژه. این تداوم نشان می‌دهد که حکومت‌های ساسانی و عباسی، شهرسازی را نه به عنوان امری اتفاقی، بلکه به عنوان ابزاری استراتژیک برای تحقق اهداف سیاسی، اقتصادی و تمدنی خود می‌دانسته‌اند.

#### ۳-۴. تداوم در مرکزیت نمادین: از طربال تا قصر-مسجد

بررسی تطبیقی نقش مرکزی‌ترین بنای هر دو شهر، گویای تداوم عمیق‌تری در درک مفهوم مرکزیت به عنوان تجلی‌گاه قدرت است. *اردشیرخوره و بنای طربال*: در قلب شهر اردشیرخوره، بنای عظیم طربال قرار داشت که اصطخری آن را دکه بزرگ در میان شهر توصیف می‌کند (اصطخری، ۱۳۷۳: ۱۱۰). بر اساس پژوهش‌های باستان‌شناسی هوف، این بنا بر سکویی مربع شکل به ابعاد ۲۰ متر استوار بوده و هسته مرکزی آن به صورت برجی مربع با پلکان ماریچ داخلی طراحی شده بود (Huff, 1974). موقعیت دقیق این بنا در مرکز هندسی دایره شهر، آن را به محور جهان (Axis Mundi) شهر تبدیل می‌کرد. اهمیت نمادین طربال زمانی آشکارتر می‌شود که به توصیف ابن بلخی از این بنا توجه کنیم: «در میان شهر، آنجا که نقطه پرکار باشد، دکه‌ای انباشته برآورده است، نام آن را ایران کرده و عرب آن را طربال گویند» (ابن بلخی، ۱۳۶۳: ۲۳۲). این توصیف نشان می‌دهد که طربال نه تنها یک بنای معمولی، بلکه نماد ایران‌شهر و تجسم فضایی حکومت ساسانی بود. *بغداد و مجموعه قصر-مسجد*: در طراحی بغداد، این الگوی مرکزیت‌بخشی با دقت بیشتری تکرار شد. یعقوبی گزارش می‌دهد: «در وسط شهر مسجد و قصر را بنا نهاد... و این میدان مرکزی، جایگاه امن و حریمی بود که هیچ‌کس جز به اذن خلیفه به آن راه نمی‌یافت» (طبری، ۱۳۷۵، ۱۱/۲۱۲-۲۱۸؛ یعقوبی، ۱۴۲۲: ۵). این توصیف نشان می‌دهد که مرکز شهر بغداد، نه به یک بنای منفرد، بلکه به مجموعه‌ای حکومتی-مذهبی اختصاص یافته بود. قصر خلیفه (قصر الذهب) و مسجد جامع در کنار یکدیگر، نماد وحدت دین و دولت در حکومت عباسی بودند. این تداوم مرکزیت‌بخشی نشان می‌دهد که هر دو حکومت: شهر را به عنوان صحنه‌ای برای نمایش قدرت می‌دانستند. مرکز شهر را به مهم‌ترین نمادهای مشروعیت‌بخشی اختصاص می‌دادند. از هندسه شهری برای تقویت جایگاه حاکمیت استفاده می‌کردند. تفاوت در این بود که در دوره ساسانی، این مرکزیت حول مفهوم فره کیانی شکل گرفته بود، حال آنکه در دوره عباسی، حول مفهوم خلافت الهی سازمان یافته بود. بررسی تطبیقی اردشیرخوره و بغداد نشان می‌دهد که تداوم مشاهده‌شده، تصادفی یا سطحی نبوده، بلکه ناشی از کارکرد مؤثر یک جهان بینی در شهرسازی برای حکومت‌های متمرکز است. این تداوم را می‌توان در سه سطح تحلیل کرد:

۱. سطح نمادین-ایدئولوژیک: هر دو شهر با طرح مدور خود، نماد نظم کیهانی و تمرکز قدرت بودند. مرکزیت‌بخشی به نمادهای حکومتی (طربال/قصر-مسجد) نشان از درک مشترک از شهر به عنوان صحنه نمایش قدرت سیاسی دارد.
۲. سطح سازمان فضایی-اداری: تقسیم‌بندی چهاربخشی شهر در هر دو مورد، هم کارکرد اداری-نظامی داشت و هم بازتابی از سازماندهی فضایی قلمرو حکومتی بود.

۳. سطح زیرساختی-زیستی: مدیریت متمرکز منابع آب و انتخاب موقعیت‌های استراتژیک تجاری، نشان از تداوم خرد جمعی در حکمرانی پایدار دارد. این تحلیل نشان می‌دهد که عباسیان با درک عمیق از کارکردهای این الگوی شهری، آن را برای حکومت بر امپراتوری جدید به کار بستند. معماری شهری در این گذار، نه عرصه گسست، بلکه زمینه‌ای برای تداوم و بازآفرینی عناصر تمدنی شد.

### ۳-۵. تداوم در مدیریت منابع و زیرساخت‌ها: خرد مشترک زیستی در فلات ایران

توجه به مدیریت منابع آب و سیستم‌های آبرسانی در هر دو شهر اردشیرخوره و بغداد، فراتر از یک شباهت تصادفی، نشان‌دهنده تداوم یک «خرد جمعی زیستی» و دانش فنی پیشرفته در مواجهه با چالش‌های محیطی فلات ایران است. این تداوم را می‌توان در سه سطح فنی، اداری و اقتصادی-نمادین تحلیل کرد.

الف) تداوم در دانش فنی مهندسی آب

در اردشیرخوره، منابع کهن به اقدامات زیربنایی اردشیر بابکان اشاره دقیقی دارند. در «کارنامه اردشیر بابکان» آمده است که او «ور بزرگ کند و آب چهار جوی ارش آورد» (فروشی، ۱۳۵۴: ۵۱). بر اساس مطالعات باستان‌شناسی هوف در دشت فیروزآباد، این «ور بزرگ» احتمالاً اشاره به یک سد یا بند انحرافی بر روی رودخانه فیروزآباد دارد که همراه با شبکه‌ای از کانال‌های اصلی (جوی‌ها)، آب را به چهار جهت شهر و اراضی کشاورزی پیرامون آن هدایت می‌کرد (Huff, 1974). این سیستم، نه تنها نیازهای شرب و بهداشت شهری را تأمین می‌کرد، بلکه با آبیاری دشت حاصلخیز فیروزآباد، پایه اقتصادی مستحکم برای جمعیت شهر و سربازان مستقر در آن ایجاد می‌نمود. در بغداد نیز این الگوی مدیریت متمرکز آب، اما در مقیاسی به مراتب بزرگ‌تر، تکرار شد. موقعیت استقرار بغداد در میان دو رود دجله و فرات، امکان ایجاد شبکه‌ای عظیم و پیچیده از کانال‌ها، نهرها و قنات‌ها را فراهم آورد. بسیاری از این کانال‌ها، مانند نهرین صراه و نهرین، در واقع بازسازی و گسترش شبکه‌های آبیاری دوره ساسانی بودند که در دوران خلافت عباسی احیا و توسعه یافتند (طبری، ۱۳۷۵، ۱۱/ ۲۱۸-۲۱۲، Lassner, J. ۱۹۷۰: ۱۶۰-۱۵۵). خلفای عباسی، همانند ساسانیان، به احداث و نگهداری سدها (مانند سدهای تنظیمی بر روی دجله) برای کنترل سیلاب‌های ویرانگر و نیز ذخیره آب برای فصل خشک اقدام کردند. مقدسی در «احسن التقاسیم» به وجود این سدها و اهمیت آنها برای کشاورزی منطقه «سواد» (اطراف بغداد) اشاره می‌کند (مقدسی، ۱۳۶۱: ۱۲۰).

### ب) تداوم در ساختار اداری مدیریت آب

تداوم تنها به عرصه فنی محدود نبود، بلکه در سطح سازمان اداری نیز مشاهده می‌شود. شواهد مهرهای اداری دوره ساسانی نشان می‌دهد که اداره امور آب و آبیاری تحت نظر دیوان‌های متمرکز حکومتی قرار داشته است (Gyselen, 1989). عباسیان نیز این سنت را با ایجاد دیوان الما (دیوان آب) تداوم بخشیدند. وظیفه این دیوان، نظارت بر حفر و لایروبی کانال‌ها، توزیع عادلانه آب بین کشاورزان، جمع‌آوری مالیات مرتبط با آب و نیز مدیریت بحران‌هایی چون سیل و خشکسالی بود (سلمانی گواری و احمدی، ۱۴۰۴: ۲۲؛ خاتمی و جلالی، ۱۴۰۲: ۹۰-۱۰۸). این تداوم اداری، نشان از درک مشترک هر دو حکومت از آب به عنوان یک منبع استراتژیک و نیاز به مدیریت متمرکز آن دارد.

### ج) تداوم در کارکرد اقتصادی و نمادین

در هر دو شهر، سیستم پیشرفته آبرسانی، نقشی محوری در شکوفایی اقتصادی ایفا می‌کرد. در اردشیرخوره، کشاورزی پایه اصلی اقتصاد بود. در بغداد، علاوه بر کشاورزی، شبکه آبرسانی پایه توسعه تجارت نیز بود. کانال‌ها و نهرها، علاوه بر آبیاری، به عنوان راه‌های مواصلاتی برای انتقال کالا از کشتی‌های بزرگ رودخانه‌ای به انبارهای مرکزی شهر و نیز بازارها عمل می‌کردند (پوپ، ۱۳۶۵: ۸۵). این امر، بغداد را نه تنها به یک قطب کشاورزی، که به یک شبکه تجاری گسترده تبدیل کرد. از منظر نمادین، توانایی مهار طبیعت و آبرسانی به مناطق وسیع، در هر دو دوره، نمایی از قدرت حکومت و شایستگی حاکم برای آبادانی زمین به شمار می‌رفت—فضیلتی که هم در اندیشه سیاسی ساسانی و هم در حکمرانی اسلامی مورد تأکید بود (خاتمی و جلالی، ۱۴۰۲: ۹۰-۱۰۸). تداوم در مدیریت منابع آب بین اردشیرخوره و بغداد، صرفاً یک نیاز زیستی نبود،

بلکه نشان از تداوم یک الگوی پیچیده حکمرانی داشت که در آن، دانش فنی پیشرفته، ساختار اداری متمرکز و اهداف اقتصادی-نمادین در هم تنیده شده بود تا پایه‌های مادی تمدن شهری را در فلات ایران پی‌ریزی کند.

## نتیجه‌گیری

مطالعه تطبیقی ژرفانگر اردشیرخوره و بغداد، پرده از تداوم یک الگوی پیشرفته شهرسازی برمی‌دارد که فراتر از شباهت‌های صوری، به عمق ساختارهای فکری، اداری و فنی تمدن ایرانی-ساسانی اشاره دارد. این پژوهش با اتکا به شواهد تاریخی، جغرافیایی و باستان‌شناختی، نشان می‌دهد که استقرار خلافت عباسی در بین‌النهرین نه تنها به گسست از دستاوردهای دوره پیشین نینجامید، بلکه به بازآفرینی آگاهانه و تطبیق هوشمندانه عناصر کلیدی شهرسازی ساسانی در پایتخت جدید انجامید. نتایج کلیدی این پژوهش در سه سطح به شرح زیر است:

۱. در سطح نمادین-ایدئولوژیک: طرح مدور هر دو شهر، کهن‌الگویی برای نمایش نظم کیهانی، وحدت و تمرکز قدرت بود. در اردشیرخوره، این نظم حول محور مفهوم «فره کیانی» و در بغداد، حول مفهوم «خلافت الهی» سازمان یافته بود. مرکزیت بخشی مطلق به نماد حکومتی—چه طربال و آتشکده و چه مجموعه قصر-مسجد—در نقطه مرکزی هندسی شهر، بیانگر درک مشترک از شهر به عنوان صحنه‌ای برای نمایش قدرت و مشروعیت سیاسی و دینی بود.
  ۲. در سطح سازمان فضایی-اداری: تقسیم‌بندی چهاربخشی شهر، که در اردشیرخوره با نام‌گذاری دروازه‌ها به ایزدان از غنای نمادین برخوردار بود، در بغداد با هوشمندی تمام به چهار جاده اصلی منتهی به مراکز حیاتی امپراتوری تبدیل شد. این تطبیق، نشان از درک عباسیان از کارکرد اداری-نظامی این ساختار در کنترل و مدیریت یک قلمرو وسیع داشت. این الگو، بازتابی از ساختار متمرکز و سلسله‌مراتبی بود که برای اداره امپراتوری‌های بزرگ ضروری می‌نمود.
  ۳. در سطح زیرساختی-زیستی: تداوم در مدیریت منابع آب—از «ور بزرگ» اردشیرخوره تا شبکه عظیم کانال‌های بغداد—و نیز انتخاب هوشمندانه مکان شهر در تقاطع راه‌های اصلی تجاری، گواه بقای یک خرد جمعی و دانش فنی پیشرفته در مواجهه با چالش‌های محیطی و اقتصادی فلات ایران است. این تداوم، تنها یک نیاز فنی نبود، بلکه نمایشی از توانایی حکومت در مهار طبیعت و تضمین رفاه و امنیت اقتصادی بود—فضیلتی که هم در ادبیات پادشاهی ساسانی و هم در اندیشه حکمرانی اسلامی بر آن تأکید می‌شد.
- تأسیس بغداد را نباید صرفاً یک اقدام عمرانی دوره اسلامی دانست، بلکه باید آن را تکامل و بازتعریف یک پارادایم ایدئولوژیک موفق شهرسازی در بستری جدید قلمداد کرد. عباسیان، با بهره‌گیری از میراث زنده دیوانسالاری، مهندسی و شهرسازی ساسانی، موفق شدند الگویی را که در اردشیرخوره برای حکمرانی بر «ایران‌شهر» طراحی شده بود را برای اداره «دارالسلام» به کار بندند. این تداوم، گواهی است بر انعطاف‌پذیری، کارآمدی و ماندگاری عمیق سنت‌های تمدنی ایران که توانست به‌رغم دگرگونی‌های سهمگین سیاسی و ایدئولوژیک، نه تنها بقا یابد، بلکه در شکل‌دهی به یکی از درخشان‌ترین فصل‌های تاریخ تمدن اسلامی نقش ایفا کند. بنابراین، بغداد فرزند مشروع همان سنت شهرسازی ایرانی است که روزی اردشیرخوره را پدید آورد.

## منابع و مآخذ

- ابن اثیر (۱۳۷۱)، *الکامل*، ترجمه ابوالقاسم حالت و عباس خلیلی، تهران: مؤسسه مطبوعاتی علمی.
- ابن بلخی (۱۳۶۳)، *فارسنامه*. به کوشش گای لسترنج و رینولد نیکلسون. تهران: دنیای کتاب.
- ابن حوقل (۱۳۴۵)، *صورة الارض*. ترجمه دکتر جعفر شعار. تهران: بنیاد فرهنگ ایران.

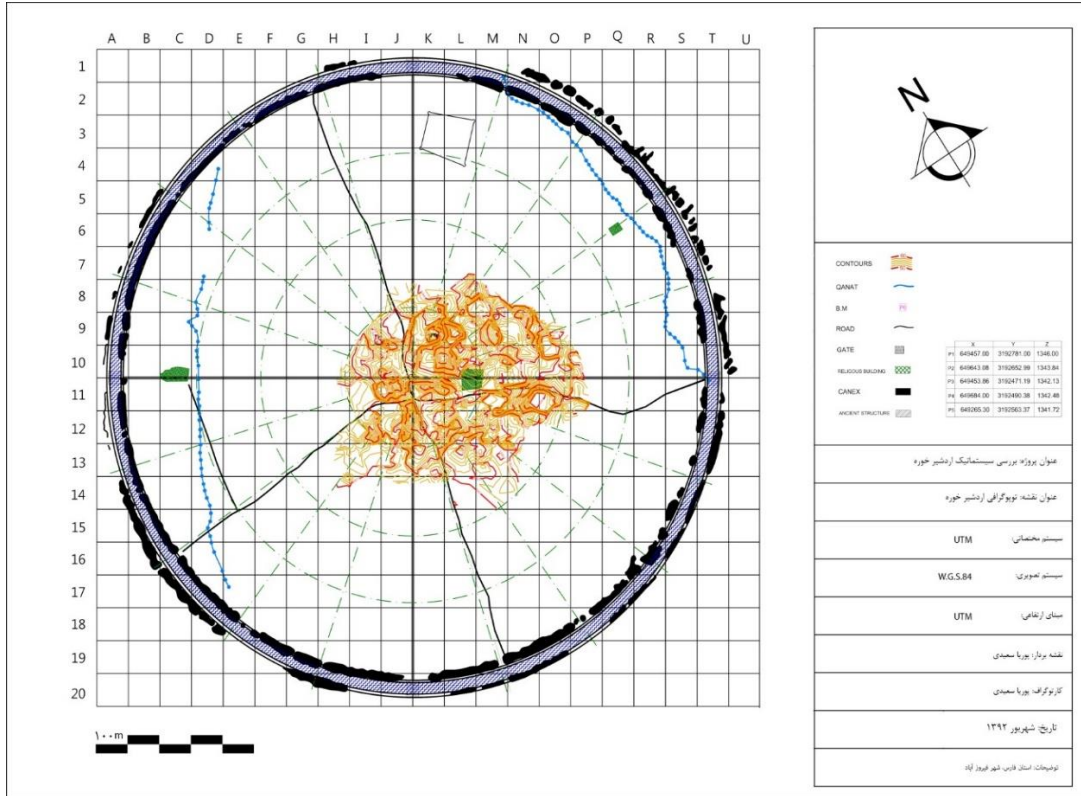
- ابن فقیه (۱۳۴۹)، ترجمه مختصر البلدان، ترجمه ح-مسعود، تهران: بنیاد فرهنگ ایران.
- ادریسی، محمد بن محمد (۱۴۰۹)، *نزهة المشتاق فی اختراق الافاق*، بیروت: عالم الکتب.
- اشرف، احمد (۱۳۵۳). «ویژگی‌های تاریخی شهرنشینی در ایران- دوره اسلامی». پژوهش نامه علوم اجتماعی، شماره ۴. صفحات ۷-۴۳.
- اصطخری، ابواسحاق ابراهیم (۱۳۷۳). *ممالک و مسالک*. ترجمه محمد بن اسعد بن عبدالله تستری. به کوشش ایرج افشار. تهران: بنیاد موقوفات افشار.
- احمدی، حسام الدین، (۱۳۹۳). *بررسی و شناسایی شیوه‌های انتقال آب دشت فیروزآباد در دوره ساسانی و اوایل اسلامی*، پایان نامه کارشناسی ارشد، اصفهان: دانشگاه هنر.
- بلاذری، احمد بن یحیی (۱۹۸۸). *فتوح البلدان*. بیروت: دارالمکتبه الحیاه.
- بلعمی (۱۳۸۰)، *تاریخنامه طبری*، مصحح: محمد روشن، سروش، تهران.
- پوپ، آرتور (۱۳۶۵). *شهرسازی ایران*. ترجمه کرامت‌الله افسر. تهران: فرهنگسرا.
- پور عابدینی، سعیده، منتظر ظهوری، مجید (۱۴۰۳)، *از بغداد تا مدینه‌السلام: رد پای یک جای نام باستانی در اسناد میان رودان*، از هزاره دوم پیش از میلاد تا خلافت عباسیان، فصلنامه علمی تاریخ اسلام و ایران دانشگاه الزهر، سال سیوچهارم، دوره جدید، شماره ۶۲، پیاپی ۱۵۲، صص ۳۷-۶۰.
- جیهانی، ابوالقاسم بن احمد (۱۳۶۸)، *اشکال العالم*، ترجمه علی بن عبدالسلام کاتب، با مقدمه و تعلیقات فیروز منصوری، تهران: به‌نشر.
- حافظ ابرو (۱۳۷۵)، *جغرافیای حافظ ابرو*، تهران: مرکز پژوهشی میراث مکتوب.
- حسینی قزوینی، شرف الدین فضل الله (۱۳۸۳)، *المعجم فی آثار ملوک العجم*، محقق و مصحح: احمد فتوحی نسب، تهران: انجمن آثار و مفاخر فرهنگی.
- حمزه اصفهانی (۱۳۶۷). *تاریخ پیامبران و شاهان (سنی ملوک الارض والانبیاء)*. ترجمه جعفر شعار. تهران: امیرکبیر.
- خاتمی، سیدمهدی، جلالی، آزاده (۱۴۰۲). تحلیل ساختار شهر بغداد در عصر عباسیان؛ مجله: مطالعات فرهنگ و هنر آسیا، دوره ۲، شماره ۱، صفحه ۸۹-۱۱۰.
- خواند میر، غیاث الدین بن هماد الدین (۱۳۷۲)، *مآثر الملوک*، محقق و مصحح: میر هاشم محدث، تهران: رسا.
- دریایی، تورج (۱۳۸۸). *شهرستان‌های ایران‌شهر*. ترجمه شهرام جلیلیان. تهران: توس.
- ..... (۱۳۸۳)، *شاهنشاهی ساسانی*، ترجمه مرتضی ثاقب‌فر، تهران: ققنوس.
- دینوری، ابو حنیفه (۱۳۸۳)، *اخبار الطوال*، ترجمه محمود مهدوی دامغانی، تهران: نی.
- سلمانی گواری، ابوالفضل و احمدی، فرج‌الله (۱۴۰۴). «بررسی نقش عوامل طبیعی در مکان‌یابی و توسعه شهر بغداد (۱۴۵ هجری)». مطالعات تاریخی جهان اسلام. دوره ۱۳، شماره ۱، صص ۶-۲۹.
- شوارتس، پاول (۱۳۷۲)، *جغرافیای تاریخی فارس*، مترجم کیکائوس جهانداری، تهران: وزارت فرهنگ و ارشاد اسلامی.
- شهبازی، علیرضا شاپور (۱۳۸۹). *تاریخ ساسانیان (ترجمه بخش ساسانیان از کتاب تاریخ طبری)*. تهران: مرکز نشر دانشگاهی.
- طبری، محمد بن جریر (۱۳۷۵). *تاریخ طبری*. ترجمه ابوالقاسم پاینده. تهران: اساطیر.
- فردوسی، ابوالقاسم (۱۳۶۷). *شاهنامه*. به کوشش جلال خالقی مطلق. تهران: روزنه.
- فروشی، بهرام (۱۳۵۴). *کارنامه اردشیر بابکان*. تهران: دانشگاه تهران.
- کریمیان، حسن و منتظر ظهوری، مجید (۱۳۹۳). «*اردشیرخوره از شکلیابی تا زوال با استناد به متون تاریخی*». پژوهش‌های ایران‌شناسی. سال ۲، شماره ۲، صص ۶۷-۸۲.

- ..... (۱۳۹۸). *اردشیرخوره نخستین پایتخت ساسانیان (شکل گیری، توسعه، فضاهای شهری و بناهای تاریخی)*، تهران: سازمان جهاد دانشگاهی تهران.
- کولسینگمن، آ. آی (۱۳۸۹). *ایران در آستانه سقوط ساسانیان*. ترجمه م. ر. یغمایی. تهران: کندوکار.
- مسعودی، أبو الحسن علی بن الحسین (۱۳۷۴)، *مروج الذهب و معادن الجواهر*، ترجمه ابو القاسم پاینده، چ پنجم. تهران: علمی و فرهنگی.
- مشکور، محمدجواد (۱۳۷۲). *کارنامه اردشیر بابکان*. تهران: دنیای کتاب.
- مقدسی، أبو عبد الله محمد بن أحمد (۱۳۶۱)، *احسن التقاسیم فی معرفه الاقالیم*، ترجمه علی نقی منزوی، تهران: شرکت مولفان و مترجمان.
- هرمان، جورجینا (۱۳۸۹). *سنگ نگاره های باستانی ایران*. ترجمه هوشنگ صادقی. تهران: بصیرت.
- هوف، دیتریش (۱۳۷۴). «شهرسازی ساسانی». در: شهرهای ایران. ترجمه محمد رحیم صراف. تهران: هما.
- ..... (۱۳۶۶). *فیروزآباد، در مجموعه شهرهای ایران*، ترجمه: کرامت الله افسر، جلد دوم، به کوشش: محمد یوسف کیانی، تهران: جهاد دانشگاهی.
- یاقوت حموی (۱۹۹۵)، *معجم البلدان*، بیروت: دارالصادر.
- ..... (۱۳۸۰)، *معجم البلدان*، ترجمه علی نقی منزوی، تهران: سازمان میراث فرهنگی کشور (پژوهشگاه).
- یعقوبی، احمد بن اسحاق (۱۴۲۲). *البلدان*. بیروت: دارالکتب العلمیه.

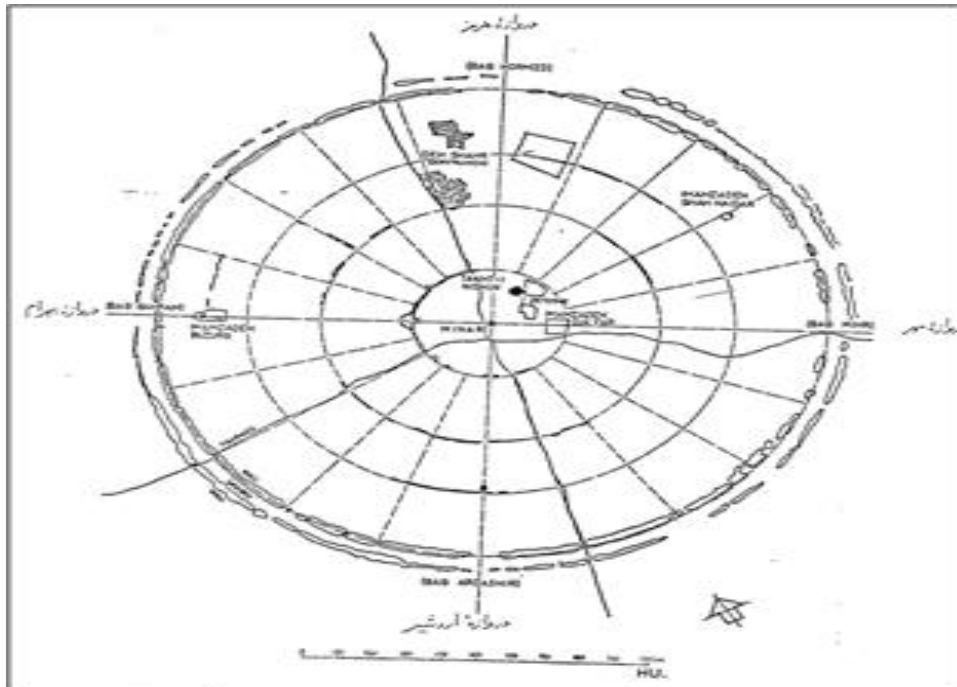
## References

- Gadwin, A. (2018). *Urban Planning in the Sasanian Empire*. Journal of Near Eastern Studies, 77(2), 215-230 .
- Gyselen, R. (1988). *Les données de géographie administrative dans le Šahrestānīhā-ī Ērān*. Studia Iranica, Tome 17, Fasc.2, pp. 141-191.
- Gyselen, R. (1989). *La Géographie administrative de l'empire sassanide. Les témoignages sigillographiques*. Paris: Peeters.
- Huff, D. (1974). *An Archaeological Survey in the Area of Firuzabad, Fars*. In: *Proceedings of the IInd Annual Symposium on Archaeological Research in Iran*. Tehran.
- Huff, Ditrich. (1993). *Architecture Sassanide, in Splendeur des sassanides, Musses Royaux d art et d Histoire*, Bruxelles, 12 Fevrier au 25 avril.
- Kennedy, H. (2004). *When Baghdad Ruled the Muslim World: The Rise and Fall of Islam's Greatest Dynasty*. Cambridge: Da Capo Press .
- Khalil's II. Al-Ashad, M.a. *The Ullman Geography OF Baghdad*. Thesis Presented for the degree of doctor OJ? Philosophy IN the university pf Newcastle upon tyne .march, 1974.
- Lassner, J. (1970). *The Topography of Baghdad in the Early Middle Ages*. Detroit: Wayne State University Press.
- Nyberg, H. S. (1974). *A Manual of Pahlavi*, vol II. Wiesbaden.
- Pao-Yu Oei, Markus Siehlow, *An Optimal Allocation of Water Resources in Turkey, Syria and Iraq*. Deutsches Institut für Wirtschaftsforschung, 2014.
- Schippmann, K. (1971). *Die iranischen Feuerheiligtümer*. Berlin: De Gruyter.

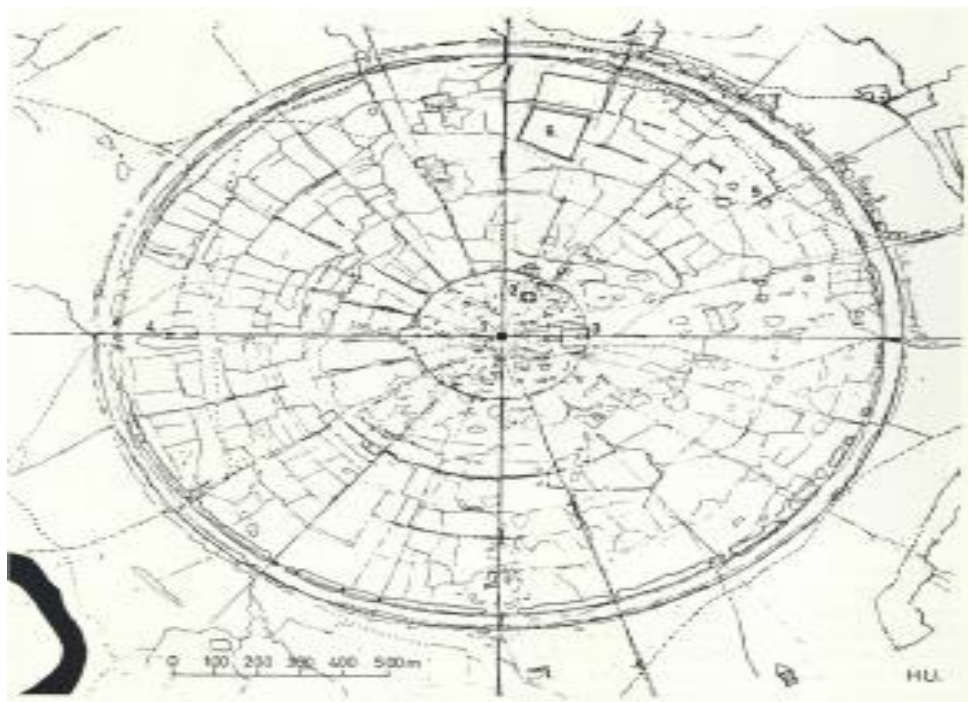
پيوست ها:



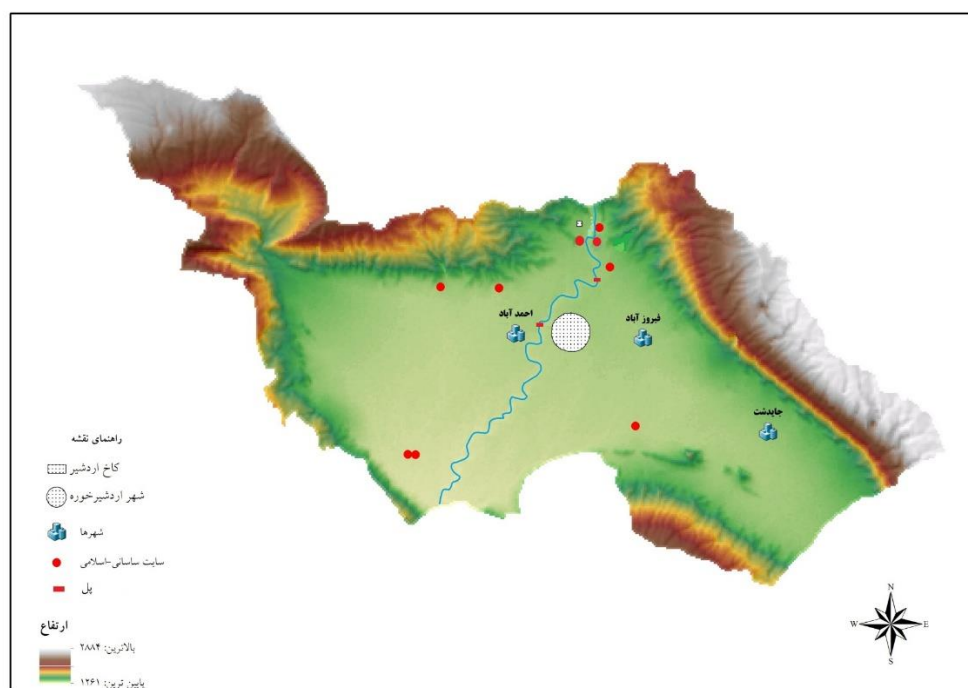
شکل ۱: نقشه توپوگرافی شهر اردشیر خوره (ترسیم نگارندگان)



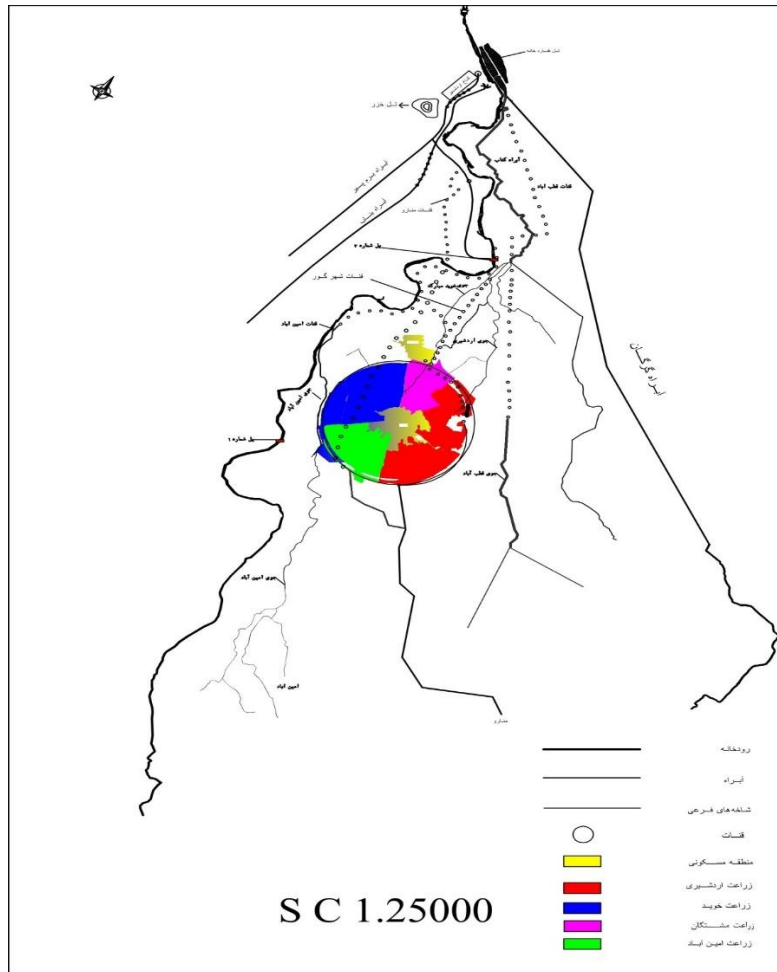
شکل ۲: نقشه اردشیر خوره و شبکه ارتباطی داخلی آن (هوف، ۱۳۶۶: ۷۷)



شکل ۳: نقشه خیابان‌های اصلی، تقسیمات قطاعی و مرزبندی امروزی زمین‌های زراعی پیرامون ارگ اردشیرخوره (Huff, 1993: 56)



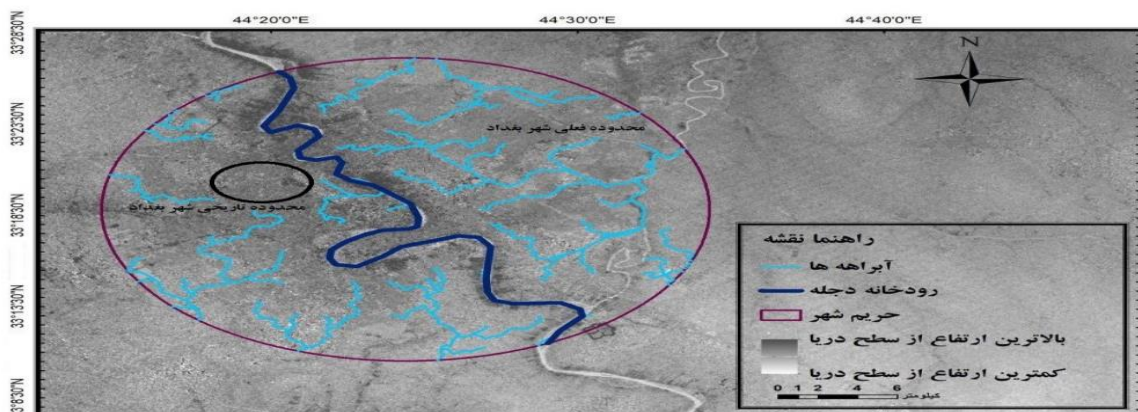
شکل ۴: نقشه موقعیت محوطه‌های ساسانی-اسلامی در اطراف شهر اردشیرخوره (ترسیم نگارندگان)



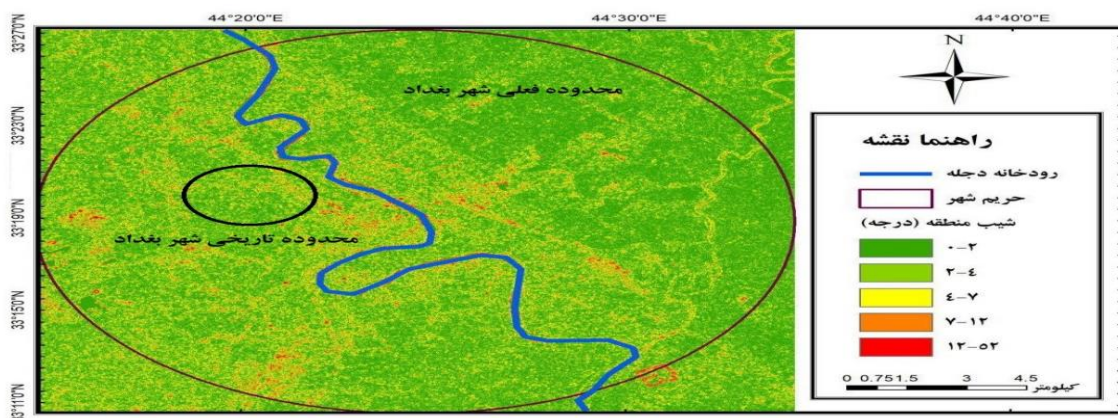
شکل ۵: نقشه شیوه‌های آبرسانی به شهر اردشیرخوره (احمدی، ۱۳۹۳: ۱۰۳)



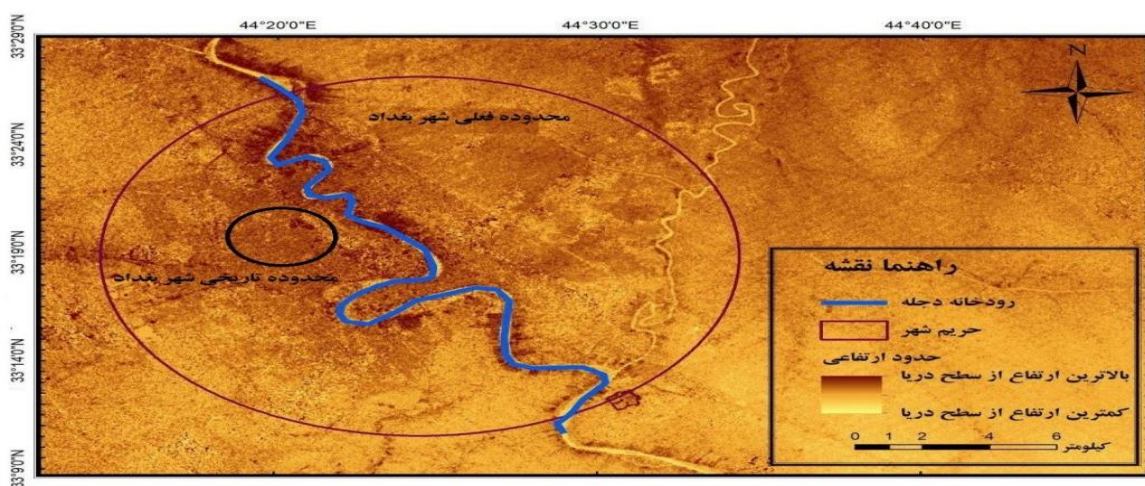
شکل ۶: نقشه ساختار تأسیسات شهری بغداد در دوره اول خلافت عباسی (ترسیم نگارندگان)



شکل ۷: نقشه تقسیم آب‌های سطحی شهر بغداد (ترسیم نگارندگان)



شکل ۸: نقشه شیب محدوده شهر بغداد (ترسیم نگارندگان)



شکل ۹: نقشه ارتفاع محدوده شهر بغداد (ترسیم نگارندگان)



شکل ۱۰: نقشه راه‌های تجاری بغداد در دوره اول عباسی (ترسیم نگارندگان)