



Shahid Bahonar  
University of Kerman

## Urban border verification of Qajar city of Kerman and correcting an incorrect narrative of a gate

Hojat Golchin <sup>1</sup> , Tahmineh Hoseini <sup>2</sup> , Majid Hajizadeh Javaran <sup>3</sup> 

<sup>1</sup>. Assistant Professor, Department of Restoration of Historical Buildings & fabrics, Faculty of Art & Architecture, Shahid Bahonar University, Kerman, Iran. **E-mail:** [h\\_golchin@uk.ac.ir](mailto:h_golchin@uk.ac.ir)

<sup>2</sup>. Faculty member, Department of Architecture and Urban Planning, Technical and Vocational University (TVU), Tehran, Iran. **E-mail:** [thmnhoseini@gmail.com](mailto:thmnhoseini@gmail.com)

<sup>3</sup>. Ph.D. Student of Restoration of Historical Buildings & fabrics, Art university of Isfahan, Isfahan, Iran. **E-mail:** [m.haji\\_90@yahoo.com](mailto:m.haji_90@yahoo.com)

Article Info	ABSTRACT
<p><b>Article type:</b> <i>Research Article</i></p> <p><b>Article history:</b> Received: <i>14 Jan 2023</i> Revised: <i>12 April 2023</i> Accepted: <i>17 August 2023</i> Published online: <i>25 September 2023</i></p> <p><b>Keywords:</b> <i>old wall of Kerman</i> <i>Qajar city</i> <i>Arg gate</i> <i>the old photographs of Kerman</i> <i>the map of sykes</i></p>	<p>The main area of the historic city of Kerman, like other ancient cities in Iran, was encompassed by a high fortification. Based on historical records and accounts, it is known that during the Qajar period, this area was surrounded by six gates. None of the investigations conducted thus far have corroborated the extent of the ancient city's territory as depicted on contemporary urban maps. Hence, apart from the absence of precision and thoroughness in presenting historical and architectural information, there persist uncertainties and occasional inconsistencies regarding the exact whereabouts of the stated spot and the tales and interpretations linked to it. The primary objective of this research is to provide substantial and frequently disregarded evidence in order to validate the aforementioned data. This will be achieved by addressing the fundamental question: Which data from Qajar city of Kerman can be reliably and persuasively documented and confirmed through this verification process? The project employs a descriptive, historical-analytical approach and combines investigating archival materials and visual representations from ancient Kerman alongside on-site investigations as a qualitative method. The path that lead to clarifying and documentation of Kerman Qajar arena and correction of an incorrect narrative of an image of an old city gate as this paper's achievements.</p>

**Cite this article:** Golchin, hojat. Hoseini, Tahmineh. Hajizadeh javaran, Majid (2023) **Urban border verification of Qajar city of Kerman** and correcting a false narrative of a gate, Iranian Civilization Research, 5(1) 239-258.

© The Author(s).

**Publisher:** Shahid Bahonar University of Kerman.

**DOI:** 10.22103/JIC.2024.22183.1245



## *English Extended Abstract*

---

### **1. Introduction**

Kerman rose for the first time to prominence during the Sassanid era, evolving in the vicinity of the Dokhtar and Ardeshir Castles. Under the rule of "Mohammad ibn Ilyas" in the early 4th century AH, more residential areas were constructed adjacent to the existing wall, resulting in the creation of new defensive structures and a new fence. The same fence that "Malik" mosque has been built out of it in Seljuk area. In the 7th century, the city became further with the establishment of another urban center in the northern part of the Seljuk core. Additionally, it is worth mentioning that the construction of the Muzaffari Grand Mosque in the 8th century took place outside the boundaries of these walls. Kerman's progress persisted with the establishment of the Ganjali Khan Complex in the Safavid dynasty, resulting in substantial growth towards the West. This study reexamines and validates the historical region of Kerman, with particular emphasis on the current condition of the walls and gates.

### **2. Research Methodology**

The study integrates information from library sources with comprehensive field studies. The task entails analyzing the remaining photographs from Qajar Kerman and determining their spatial positioning in relation to the earliest extant aerial photograph (taken in 1956) and the present city map.

### **3. Discussion**

The study provides precise information regarding the city's historical limits, namely during the Qajar period, thereby resolving any previous ambiguities. The analysis focuses on a range of historical maps and photos, particularly those created by Sykes that offer distinct viewpoints on the final condition of Qajar Kerman and its fortifications. The "Sykes" map holds greater value and validity when compared to the "Jarinof" and "Khanikov" maps due to its unique depiction of the last state of Qajar Kerman and its walls, which were photographed by Sykes himself.

The "Daz Consulting Engineers" for the first time conducted the initial alignment of the Qajar era territory on the current plan of Kerman as part of the Kerman Master Plan studies. Given that alignment and positioning have consistently served as the primary basis for subsequent research in establishing the historical limits of the city, examining and cross-referencing them with historical documents, particularly the "Sykes" map and photographs, enables the verification and clarification of certain uncertainties. The validity of this verification was initially assessed by synthesizing a composite map consisting of three layers: the Sykes map, the 1956 aerial photograph of Kerman, and the contemporary city map. Consequently, as demonstrated in photos 6 and 7 of this article, a section of the western wall has been verified and rectified. On the other hand, in a process of locating and landscape analysis of some "Sykes" photos with their corresponding today angle of view and considering the mountains around Kerman, important parts of the Qajar fence, were verified and documented as described in pictures 10 to 21 of this research. In line with this process, a false narrative of the name and location attributed to the image of one of the old gates of the city, which is often called "Naseri Gate" (located in the northern fence) or "Rigabad Gate" (in the southern fence), corrected. The analysis of the urban space adjacent to this gate and the localization resulting from matching the viewing angle of the presented image with the current landscape of the city according to picture 22 to 25 of this study, shows that it does not belong to any of the six gates located in the perimeter fence.

## **English Extended Abstract**

---

### **4. Conclusion**

The primary accomplishment of this research in addressing its inquiries is to offer a novel viewpoint on the ancient city of Kerman. For the inaugural occasion, all preceding study and data are thoroughly examined and validated in light of substantial, conclusive, and frequently disregarded evidence. Accordingly, in addition to verifying and rectifying a part of the western wall that was presented in previous studies, this study has documented and elucidated several photographs of the Qajar landscape and wall of Kerman city that were before undisclosed and questionable. During the investigation and examination of the depicted images, an erroneous account regarding the name and whereabouts of a particularly old city gate, commonly known as the "Naseri Gate" (situated in the eastern wall) and occasionally referred to as another Gate (found in the southern wall), was emended. The investigation of the urban space near this gate, along with the alignment determined by comparing the image's perspective with the contemporary cityscape, indicates that the image does not pertain to any of the six gates in the surrounding walls. The issue was provided after recalling and referring to another type of gates is named inner-city gates. Based on the examination of the landscape and the open space surrounding the gate, the type and position of it were determined as an inner-city gate related to government area called Arg gate.





دانشگاه شهید باهنر کرمان

# پژوهشنامه تمدن ایرانی

شماره الکترونیکی: ۰۸۶۷-۲۸۲۱

پژوهشنامه تمدن ایرانی، سال پنجم، شماره یک (بیاپی ۹)، بهار و تابستان ۱۴۰۲

## تدقیق عرصه و حصار قاجاری کرمان و تصحیح روایتی نادرست از یک دروازه

حجت گلچین<sup>۱</sup> ✉، تهمنه حسینی<sup>۲</sup> ، مجید حاجی زاده جواران<sup>۳</sup> 

<sup>۱</sup> استادیار گروه مرمت ابنیه و بافتهای تاریخی دانشگاه شهید باهنر کرمان (نویسنده مسئول) [h\\_golchin@uk.ac.ir](mailto:h_golchin@uk.ac.ir)

<sup>۲</sup> مربی دانشگاه فنی حرفه ای استان کرمان [thmnhoseini@gmail.com](mailto:thmnhoseini@gmail.com)

<sup>۳</sup> دانشجوی دکتری مرمت ابنیه و بافتهای تاریخی دانشگاه هنر اصفهان [m.haji\\_90@yahoo.com](mailto:m.haji_90@yahoo.com)

چکیده	اطلاعات مقاله
<p>گستره اصلی شهر قدیم کرمان مانند سایر شهرهای قدیمی ایران در دیواری بلند محصور بوده است. حصارى که تا پایان دوره قاجار مطابق اسناد تاریخی و روایات موجود، شش دروازه را در کالبد خود می‌گنجانده است. در هیچ یک از مطالعاتی که تا کنون در این باب منتشر شده، عرصه شهر قدیم و آنچه که از گستره آن بر روی نقشه های شهری امروز ارائه شده است، راستی آزمایی نشده است. در نتیجه، علاوه بر عدم دقت و اهتمام کافی در ارائه داده های تاریخی و معماری، همچنان، تردیدها و بعضا تناقضاتی در مکانیابی دقیق عرصه مذکور و روایات و تفسیرهای منتسب به آن وجود دارد. این پژوهش در پی آن است تا در وهله اول با اقامه شواهدی متقن و البته مغفول، امکان راستی آزمایی از داده های مزبور را فراهم کرده و با طرح این پرسش اساسی که؛ چه داده هایی از شهر قاجاری کرمان در نتیجه این راستی آزمایی، به طور دقیق و مستدل، مستند سازی و تایید میشوند، عرصه مذکور را تدقیق و روایات نادرست را تصحیح کند. در این مسیر، اسناد و تصاویر به جا مانده از شهر قدیم کرمان در خوانش با مستندات حاصل از مطالعات میدانی، در رویکردی توصیفی، تاریخی تحلیلی، روندی از یک تحقیق کیفی را محقق می‌سازد. مسیری که نتایج آن با تدقیق و مستند سازی عرصه و حصار قاجاری کرمان و تصحیح روایتی نادرست و متناقض از ماهیت و موقعیت یکی از دروازه های مهم شهر پدیدار میشود.</p>	<p>نوع مقاله: <i>مقاله پژوهشی</i></p> <p>تاریخ دریافت: ۱۴۰۱/۱۰/۲۲</p> <p>تاریخ بازنگری: ۱۴۰۲/۰۱/۱۲</p> <p>تاریخ پذیرش: ۱۴۰۲/۰۵/۱۶</p> <p>تاریخ انتشار: ۱۴۰۲/۰۶/۲۵</p> <p>کلیدواژه‌ها:</p> <p><i>حصار قدیم کرمان</i></p> <p><i>شهر قاجاری</i></p> <p><i>دروازه ارگ</i></p> <p><i>عکسهای قدیم کرمان</i></p> <p><i>نقشه سایکس</i></p>

استاد: گلچین، حجت؛ حسینی، تهمنه؛ حاجی زاده جواران، مجید (۱۴۰۲). تدقیق عرصه و حصار قاجاری کرمان و تصحیح روایتی نادرست از یک دروازه ، پژوهشنامه تمدن ایرانی، ۵ (۱)، ۲۵۸-۲۳۹.

ناشر: دانشگاه شهید باهنر کرمان. © نویسندگان.



DOI: 10.22103/JIC.2024.22183.1245

## ۱- مقدمه

## ۱-۱- بیان مسئله

شهر کرمان در دوران مختلف رشد و حیات خود از بدو شکل گیری تا به امروز، دگرگونی های بسیاری را در عرصه و حدود خود از سرگذرانیده است. عمده ترین دلایل این تحولات را می توان بلایای طبیعی و بطور اخص زلزله، و وقایع سیاسی همچون حملات سلاطین که بعضاً قتل عام مردم شهر را در پی داشته است، عنوان کرد. این وقایع اغلب، مانع از رشد پیوسته و با ثبات جمعیت در مناطق گسترش یافته جدید شده و از طرفی، سکونت و استقرار پایدار در حوزه های قدیمی تر شهر را نیز مختل نموده است. بدین ترتیب، آنچه در ازمینه مختلف از کرمان بعنوان شهر شناخته شده است، روندی متغیر و غیر منسجم از توسعه را طی کرده که بعضاً حتی به جابجایی عرصه ی اصلی آن انجامیده است. این روند البته بدلیل ناکافی بودن منابع و اسناد تاریخی موجود و همچنین از هم پاشیدن ساختارهای اصیل شهری و عدم کاوش های میدانی لازم، آنطور که شایسته است، شناسایی نشده و خوانش و ارائه ی آن با محدودیت های بسیاری مواجه بوده است. بر اساس منابع تاریخی، شهر کرمان نخستین بار در زمان ساسانیان مورد توجه قرار گرفته و اولین هسته های شهری کرمان در کنار قلعه دختر و قلعه اردشیر شکل می گیرد (لسترنج، ۱۳۷۷: ۳۲۵). این شهر از زمان ورود اسلام، یعنی سال ۲۴ هجری، تا اوایل قرن چهارم، رشد و عمران و آبادانی چندانی نداشته اما پس از به حکومت رسیدن "محمد بن الیاس" در اوایل قرن چهارم، با احداث محلاتی در جوار حصار اولیه، حصار جدید به اقتضای گسترش شهر ساخته میشود. حصار که در زمان حکومت ملک تورانشاه سلجوقی بر کرمان، همچنان برجای خود باقیست چراکه روایت ساخت "مسجد ملک" و مجموعه اطراف آن، مکان ساخت را در "ریض" (بیرون) شهر قدیم و در غرب آن عنوان میکند (افضل الدین ابو حامد، ۱۳۵۶: ۱۲۴ و ۱۲۹). در واقع، اهمیت راه تجاری خراسان به بندر هرمز، شهر کرمان سلجوقی را در مغرب شهر قدیم و در راستایی شمالی جنوبی قوام میبخشد که ساختار عمده ی آن همان حوزه ی اطراف مسجد ملک و تحت عنوان محله "شاه عادل" ذکر شده است. در قرن هفتم و هشتم، گسترش کرمان با شکل گیری هسته شهری دیگری به نام "قطب آباد" در میانه های سده ی هفتم هجری و در حوزه شمال هسته ی سلجوقی تداوم میابد (ناصر الدین منشی، ۱۳۲۸: ۲۶). این در حالیست که ساخت مسجد جامع مظفری، بتاریخ ۷۵۰ هجری قمری، همچنان در ریض (بیرون شهر) و در کنار دروازه عنوان می شود (کتبی، ۱۳۶۴: ۵۷). از زمان تخریب حصار ساسانی اردشیر و حصار سامانی الیاس روایتی در دست نیست اما اقدامات "گنجعلیخان" در زمان صفویه، گرانیگاهی سنگین است که توسعه عمده ی کرمان به سمت غرب را در محور بین مسجد جامع مظفری و مجموعه ی گنجعلیخان، محقق ساخته و در تلاقی با راستای شمالی جنوبی قدیم، استخوانبندی پیکره ای منسجم و مستقل را پدید میآورد. پیکره ای که مجموعه ی هسته های شهری مذکور را در متن خود و در جوار دو شریان اصلی متقاطع پیوند داده و در عرصه ای یکپارچه و پیوسته سازمان میبخشد. به این ترتیب، شکل گیری عرصه قدیم شهر در روندی به هم پیوسته و یکپارچه را شاید بتوان از همین دوران دانست به نحوی که به تدریج و تا اواخر دوره قاجار، گستره شهر را درون حصار متشکل از شش دروازه تعریف میکند. عرصه ای که تا اوایل دوره پهلوی و ورود مدرنیته به ایران به حیات خود ادامه می دهد. مرور مطالب عنوان شده در مورد سیر تحول تاریخی شهر، مکان یابی و تدقیق عرصه این محدوده تاریخی را بعنوان عمده ترین حوزه در روند سکونت متمرکز و پیوسته شهر کرمان تا به امروز، اهمیتی اساسی میبخشد. موضوعی که اگرچه از اوایل دهه پنجاه خورشیدی و در روند مطالعات طرح جامع مطرح شده، لیکن بیشتر شکلی کلی و شماتیک از حصار و عرصه شهر قدیم را ارائه داده است که با وجود عدم تدقیق و تطابق کافی با اسناد تاریخی و بروز، همواره در تمام مطالعات بعد از آن، به عنوان معیاری ثابت، تکرار شده و مورد استناد قرار گرفته است. چالش دیگر در ارتباط با این موضوع، عدم مکان یابی و موقعیت سنجی و بعضاً خوانش ناصحیح و غیر مستند مناظر و تصاویری از اواخر دوران قاجار است که آخرین وضعیت حصار و دروازه ها را نشان میدهند. اسنادی منحصر به فرد که بی شک خوانش درست و تفسیر آنها در بازشناسی و تدقیق عرصه شهر قدیم کرمان بسیار موثر خواهد بود. پژوهش حاضر

سعی دارد با تحلیل و تطبیق منابع و نقشه های تاریخی با شواهد و اسناد موجود، عرصه ی مذکور را مورد بازبینی قرار داده و ضمن رفع ابهام از بعضی از تصاویر، به طور اخص آخرین وضعیت از موقعیت حصار و دروازه ها را بازخوانی، تدقیق و تصحیح کند. در همین راستا، سوالات اساسی این پژوهش به این ترتیب مطرح می شوند که: چه مستندات و شواهدی را برای راستی آزمایی از آنچه که تا کنون از عرصه و حصار قاجاری شهر کرمان ارائه شده است، می توان اقامه کرد؟ و چه داده هایی از این عرصه در نتیجه این راستی آزمایی، تایید و یا تصحیح می شوند؟

## ۲-۱- پیشینه پژوهش

روند تحولات تاریخی شهرها و شرح و مستند سازی آن همواره مورد توجه بسیاری از متخصصین و اهالی حوزه های تاریخ، تاریخ معماری، شهرسازی، طراحی شهری و مرمت شهری بوده است. منابع موجود در این عرصه را از حیث هدف و نگاه پژوهشگر می توان به دو دسته تقسیم نمود. دسته اول نمونه هایی هستند که به هر طریقی، روایتی تاریخی از ساخت، توسعه، محتوا، پیکره و محدوده ای که امروزه عرصه ی شهر قدیم خوانده میشود را ارائه می دهند. چنین روایاتی که کم و بیش در مورد اکثر شهرهای کهن، موجود و از لابه لای متون و منابع تاریخی قابل استخراج هستند، منابع بالادستی را تشکیل میدهند که به نوعی در محقق شدن منابع نزدیکتر به موضوع یا "منابع مستقیم"، همواره مورد استناد قرار میگیرند. شهر کرمان نیز از این قاعده مستثنی نبوده و سیاحان و مورخان بسیاری در ازمنه مختلف به ثبت اطلاعات تاریخی در مورد نحوه شکل گیری، توسعه و تغییر شکل آن پرداخته اند. این اطلاعات به اشکال مختلف مانند توصیفات و خاطرات ثبت شده سیاحان، نقشه های ترسیم شده و عکس های ثبت شده، در دسترس هستند. چنین منابعی چون برگرفته از مشاهدات عینی و برخورد مستقیم با موضوع و به ندرت متأثر از فرضیه ها و ذهنیات نویسندگان و راویان اطلاعات هستند، می توانند به عنوان منبعی اصیل مورد استفاده قرار گیرند. از این دسته، موارد مهمی را میتوان یافت که در تحقیق حاضر، در جایگاه منابع بالادستی، مورد استناد قرار گرفته شده اند.

### ۱-۲-۱- نگاهی به روایات متون کهن از سیر تحول عرصه و باروی کرمان در طول ادوار تاریخی

آنچنانکه از منابع مکتوب و متون کهن بر میآید، بانی ساخت قلعه و حصار اولیه کرمان، اردشیر بوده است. این مهم، در منابعی چون سِمْطُ الْعَلِیِّ لِلْحَضْرَةِ الْعُلَیَّیَا (ناصرالدین منشی ۱۳۲۸: ۱۳)، بدایعُ الْأَزْمَانِ فِی وَقَائِعِ كَرْمَانَ<sup>□</sup> و عِقْدُ الْعَلِیِّ لِلْمَوْقِفِ الْاَعْلَیِّ (افضل الدین ابوحامد، ۱۳۵۶: ۱۲۲) و نیز از قول حمزه اصفهانی مورخ سده چهارم هجری (لسترنج، ۱۳۷۷: ۳۲۵) تصریح شده است. بنا بر متن تاریخ افضل، "حصاری دیگر" در قرن چهارم هجری، توسط محمد ابن الیاس حاکم وقت کرمان، به دور شهر کشیده میشود (افضل الدین ابوحامد، ۱۳۵۶: ۱۲۴)، که عرصه اولیه شهر را گسترش داده و آنطور که از عبارت "دروازه ها" در متن یاد شده بر میآید، بیش از یک دروازه داشته است (همانجا). این همان حصاری است که به نقل از عِقْدُ الْعَلِیِّ لِلْمَوْقِفِ الْاَعْلَیِّ، "حصار گواشیر" خوانده شده است<sup>□□</sup> (وزیری، ۱۳۴۰: ۳۲۰). در زمان ملک تورانشاه سلجوقی، شهر با حرکت به سمت غرب، به بیرون از حصار نیز گسترده شد به نحوی که در ریز شهر قدیم، بازار و محله و مسجد بنا شد (افضل الدین ابوحامد، ۱۳۵۶: ۱۲۹) و (همان: ۱۸). در قرن هفتم هجری مقارن با حکومت قراختائیان، بخشی جدید به نام "ترک آباد" به عرصه کرمان اضافه شد که به روایت ناصر الدین منشی کرمانی، در آن زمان از محلات خارج شهر محسوب میشد (ناصرالدین منشی، ۱۳۲۸: ۲۶).

از دیگر منابع کهن که اطلاعاتی در مورد عرصه شهر کرمان را میتوان از آن بدست آورد، "تاریخ آل مظفر" مربوط به اواخر قرن هشتم هجری است که ضمن اشاره به عرصه "شهر قدیم"، از ادغام دشت حاشیه ای شهر در آن، توسط شاه شجاع یاد میکند: "... او تمام دشت را داخل شهر قدیم گردانید.." (کتبی، ۱۳۶۴: ۹۱). علاوه بر این، روایتی از ساخت "مسجد جامعی وسیع" در کنار دروازه ای دارد که آن را "در زرنند" نامیده است (کتبی، ۱۳۶۴: ۵۷). نمونه چنین اظهاراتی

از ساخت بارو و خندق، در روند ساخت و توسعه کرمان راضمن یادآوری و اذعان به عرصه "شهر قدیم" و حصار یا خندق آن، کم و بیش در منابع تاریخی دیگر نیز میتوان یافت. همچنانکه "زبده التواریخ" در قرن نهم، به ساخت "باره ای حصین" اشاره کرده (حافظ ابرو، ۱۳۸۰: ۳۷۸) و نویسنده تاریخ کرمان نیز به نقل از زبده التواریخ، ساخت دیواری عالی و خندقی ژرف را روایت میکند (وزیری، ۱۳۴۰: ۲۴۰) یا آنجا که کتاب "مزارات کرمان" متعلق به دوره صفوی نیز کما کان "خندق قدیم" شهر را یادآور میشود (محرابی کرمانی ۱۳۳۰: ۸۹). این در حالیست که وقف نامه گنجعلیخان هم در بیان مختصات مربوط به موقعیت، اسلوب میدان و مجموعه منضم به آن، اطلاعاتی از عرصه و همجواریهای موجود را بیان کرده (باستانی پاریزی، ۱۳۸۶: ۸۵-۸۲) که به منظور درک گستره شهر در قرن یازدهم هجری قابل تامل است. □□□

باید توجه داشت که از حیث مبانی نظری، هیچکدام از روایت و گزارشات مزبور علی رغم اصالت و اهمیت غیر قابل انکارشان، به تنهایی در ارائه و ترسیم عرصه و حدود شهر قدیم کرمان قابل اتکا نیستند. در واقع، عدم وجود مستندات ترسیمی و نقشه های لازم در بیان نحوه استقرار حوزه ها و اماکن در قبال یکدیگر و موقعیت آنها نسبت به مختصات و عوارض جغرافیایی و طبیعی، اغلب، تصویری مبهم و بعضاً متناقض از گستره و حدود عرصه قدیم شهر را مینمایاند. به عبارت بهتر، تحقیقاتی مستقل لازم است تا مکتوبات یاد شده را آنچنانکه در ادامه خواهد آمد، خوانش و تفسیر کند. این نقیصه اما در ادوار متاخر و مشخصاً در دوره قاجار، به مدد ادوات و امکاناتی که عمدتاً توسط مستشاران نظامی و سفیران و رایزنان اروپایی در ایران به کار گرفته شده است، تا حدود زیادی مرتفع شد. به نحوی که اغلب سفرنامه ها و مطالعات انجام شده از این دست، علاوه بر توصیفات و گزارشات معمول، نقشه یا گراف هایی از شهر و اماکن مربوط به آن، به ضمیمه دارند. این رویه را بعضاً با رویکردی جدیدتر و سیستماتیک در تهیه ی نقشه های شهری از شهرهای مختلف ایران، توسط هیاتهای اروپایی (عمدتاً روسی و انگلیسی) میتوان دید.

برای کرمان نیز در ادامه همین رویکرد، چند نقشه تهیه شده است که از حیث شناخت عرصه قاجاری شهر و محتوای آن بسیار واجد اهمیت و ارزش هستند. نخستین نمونه های موجود از این دست، دو نقشه متعلق به هیاتی روسی است که هر دو در تاریخ ۱۸۵۹ میلادی ترسیم شده اند. یکی معروف به "نقشه خانیکوف" و در سفرنامه ای به همین نام (خانیکوف، ۱۳۷۵: ۳۴۹) است و دیگری را میتوان به نام نقشه بردارش، "نقشه ژارینوف" (مهریار و دیگران، ۱۳۷۸: ۱۸۹) نامید. اینکه چرا در یک سال و توسط یک هیات کاوش □□ دو نقشه از کرمان ترسیم شده، مشخص نیست لیکن هر دو نقشه مزبور از حیث اطلاعاتی که از شکل و گستردگی عرصه، نام دروازه ها و موقعیت آنها، بازار و سایر فضاها و مجموعه های شهری کرمان بیان میکنند، بسیار قابل استناد هستند (تصاویر ۱ و ۲). به ویژه آنکه، اغلب ابعاد و مسافتهای نیز عطف به مقیاس خطی مندرج در نقشه، قابل استخراج و خوانش هستند (همانجا). اهمیت این نقشه ها به طور اخص در همخوانی با توصیفات که به عنوان مثال "جغرافیای کرمان" از برخی دروازه ها از جمله دروازه مسجد و دروازه ناصری (وزیری، ۱۳۴۰: ۲۷) و سایر مختصات شهری و اماکن آورده، بیش از پیش آشکار میشود.

نقشه دیگری که بسیار حائز اهمیت است، در زمان کنسولگری "پرسی سایکس" در کرمان و حدود چهل سال بعد از نقشه های هیات روسی، تهیه شده است (تصویر ۳). وی در سفرنامه ای هم که تحت عنوان "ده هزار میل در ایران" از خود به جا گذاشته، اطلاعات موثقی را از جمله در باره ابعاد عرصه شهر در دو راستای شمال جنوبی و شرق غربی ارائه میدهد (سایکس، ۱۳۶۳: ۹۴). اطلاعات مندرج در نقشه سایکس، اعم از ذکر نام اماکن، محلات و دروازه ها که بعدها بصورت دستنویس و در کنار عناوین اصلی، به فارسی برگردانده شده است (باستانی پاریزی، ۱۳۸۶: ۳۷۷)، همگی موید اطلاعات نقشه های ژارینوف و خانیکوف و به نوعی مکمل آنهاست. افزون بر اینها، سایکس تصاویر ارزشمند و منحصر به فردی را از حصار و بعضی مناظر شهر به یادگار گذاشته است. تصاویری که در خوانش بهتر و دقیقتر عرصه و ساختار قاجاری شهر کرمان بسیار راهگشا بوده و موضوع اصلی این مقاله نیز معطوف به همین تصاویر است. از دیگر کسانی که توصیفات از کرمان دوره قاجار به میان آورده اند، "ادوارد براون" است که در کتاب خود: "یک سال در میان ایرانیان"، از شش دروازه



کرمان با عناوین دروازه مسجد، دروازه ناصریه، دروازه باغ، دروازه سلطانی، دروازه گبری و دروازه ریگ آباد نام برده است (براون، ۱۳۹۴ : ۴۴۷ و ۴۵۳ و ۴۶۳ و ۵۱۲). بالاخره، در توصیف یکی از شاهدانی که نخستین تحولات دوران مدرن در کرمان طی دوره پهلوی اول را ضمن اشاره به حصار قاجاری در حال تخریب شهر، روایت کرده است (هاکس، ۱۳۷۱ : ۱۶۰)، آخرین توصیفات از عرصه شهر قدیم کرمان در گذر به دوران معاصر را میتوان یافت.

## ۲-۱-۲- پژوهشهای مستقلی که عرصه قاجاری کرمان را در خوانش با موجودیت امروزیین شهر دیده اند

همچنانکه پیشتر اشاره شد، خوانش و تفسیر روایت و توصیفات مذکور و ارائه تصویری از روند شکل گیری و توسعه شهر قدیم کرمان، مطالعات مستقلی را میطلبد که کم و بیش در نیم قرن اخیر توسط برخی پژوهشگران و شهرسازان انجام گرفته و اکنون به عنوان منابع مستقیم در ارتباط با این پژوهش، مطرح میشوند. نمونه چنین تحقیقاتی، اولین بار در نیمه دهه پنجاه خورشیدی در روند مطالعات نخستین طرح جامع کرمان انجام شده است. پروژه ای که با مطالعه برخی اسناد بالادستی از جمله نقشه سایکس و تطبیق آنها با عکسهای هوایی، عرصه و حصار قاجاری شهر کرمان، موقعیت دروازه ها و حدود محلات قدیم را بر روی نقشه کرمان امروز ارائه کرده است (مهندسین مشاور داض، ۱۳۵۵). دستاوردی که همواره به عنوان ماخذ و معیار، مبنای طرح ها و مطالعات بعدی، به ویژه در حوزه های مرمت شهری (فلامکی، ۱۳۸۴ : ۲۰۹) و طراحی محور فرهنگی-تاریخی (مرادی، ۱۳۷۲)، قرار گرفته است (تصویر ۶). افزون بر اینها، اغلب مقالات و تحقیقات علمی مربوط به عرصه و ساختار شهر قدیم کرمان نیز در ارائه عرصه و محلات شهر قاجاری، کم و بیش همین نقشه ها را استناد کرده یا مبنا قرار داده اند (مرادی، ۱۳۷۸) و (پور احمد، ۱۳۷۱).

این در حالیست که یکی از معتبرترین اسناد در این ارتباط، یعنی عکسهای موجود از حصار و برخی مناظر شهر قاجاری کرمان، غالباً در مطالعات یاد شده مغفول مانده اند و در پژوهشهای بعد از آن هم، به ندرت در تطابق با عرصه و حصار مزبور خوانش و تدقیق شده اند. این نقیصه، از یک سو، عدم روایت دقیق و درست از برخی اماکن و مختصات عرصه شهر قدیم را در پی داشته است (سلیمانی، ۱۳۹۹) (نیکپور، ۱۳۹۰، ۳۱-۲۸) و از سوی دیگر، ارائه ی تکراری و بدون راستی آزمایی چند نقشه که مخاطب را اقعان نمیکند را موجب گشته است. (کمانداری، ۱۴۰۰ و مرادی، ۱۳۷۸). در باب اعتبار این اسناد باید یادآور شد که تمام تصاویر یاد شده مربوط به اواخر دوره قاجار بوده و بخش قابل توجهی از آنها اتفاقاً توسط خود "سایکس" عکاسی شده اند که از این بابت، در تطبیق با نقشه سایکس اهمیتی مضاعف میابند و بیشک در خوانش بهتر و تدقیق آن بسیار راهگشا هستند.

## ۳-۱- اهمیت و ضرورت پژوهش

آنچنانکه از پیشینه پژوهش نیز برمیاید، مکان یابی و تدقیق عرصه قاجاری کرمان بعنوان آخرین وضعیت از "شهر محصور در برج و بارو"، در اتصال با دوران مدرن و روند سکونت و توسعه پیوسته شهر تا به امروز، اهمیتی به سزا دارد. از سوی دیگر، در نبود مستندات کافی و شواهد متقن از منظر شهر قاجاری کرمان، تحقیق حاضر به عنوان پژوهشی مستقل و مبتنی بر این شواهد منحصر به فرد و مغفول، امکان راستی آزمایی از آنچه که تا کنون از عرصه و حصار قاجاری کرمان ارائه شده است را فراهم می آورد و در تصحیح و تدقیق روایات نادرست و غیر مستند در این حوزه، ضرورتی اساسی میابد.

#### ۴-۱- روش انجام پژوهش

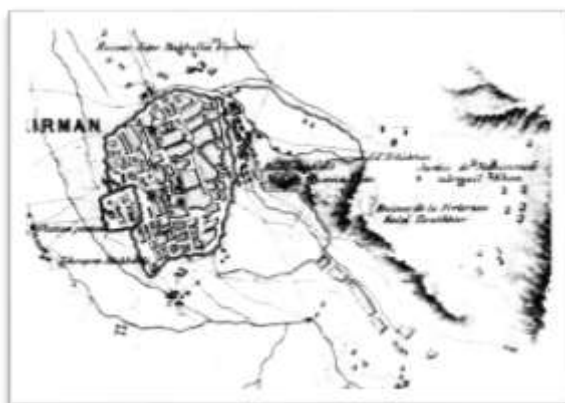
تحقیق حاضر با تلفیقی از منابع کتابخانه ای و البته مطالعات میدانی مبسوط، روندی از یک تحقیق کیفی را با مرور اسناد مصور باقیمانده از کرمان دوره قاجار و مکانیابی اماکن شاخص آنها در انطباق با نخستین عکس هوایی موجود (عکس هوایی سال ۱۳۳۵) و نقشه کنونی شهر محقق میسازد. در همین راستا جهت اطمینان بیشتر، عکسهای بجا مانده از حصار قاجاری کرمان در فرایند یک مقایسه تطبیقی و در رویکردی توصیفی تاریخی تحلیلی، با زاویه دید نظیرشان در وضعیت امروزی شهر، متناظر سازی و بازخوانی شده و راستی آزمایی میشوند.

#### ۲-نگاهی به نقشه های قاجاری کرمان و

##### اهمیت نقشه سایکس

همچنانکه در بخش پیشینه و مبانی نظری بیان شد، ابهامات ناشی از عدم وجود مستندات ترسیمی از عرصه و حدود شهر قدیم کرمان، از نیمه دوم دوره قاجار با ارائه نقشه های ترسیم شده در بعضی از این منابع، تا حد زیادی رفع و لااقل در مورد شهر قاجاری، وضعیت عرصه، حصار و حوزه های بیرونی آن مشخص شد. مرور نقشه های یاد شده و بررسی ویژگیهایشان در قیاس با یکدیگر در این بخش، یک نقشه را در ارتباط با موضوع این پژوهش، متمایز کرده و اهمیتی مضاعف میبخشد. نقشه ای که به منظور تطبیق و تدقیق عرصه شهر قاجاری کرمان بر روی عرصه امروزی آن، به عنوان معیار برگزیده شده است. تصاویر ۱ تا ۳ به ترتیب نقشه های "خانیکوف"، "زارینوف" و نقشه "سایکس" را نشان میدهند. همچنانکه در هر سه تصویر پیداست، شهر کرمان در اواسط دوره قاجار به صورت متراکم و به هم پیوسته واقع در غرب قلعه دختر و قلعه اردشیر، درون دیواری با چند دروازه محصور بوده است و برخی حوزه های سکونت را نیز خارج از حصار میتوان دید. ارگ حکومتی نیز در غرب شهر با حصار مجزا که از حصار پیرامونی شهر بیرون زده، نمودی بارز دارد. اما آنچه این سه تصویر را از هم متمایز میسازد میزان پرداختن به بعضی جزئیات مهم در ساختار شهری کرمان و همچنین قابل اتکا بودن اطلاعات آنهاست.

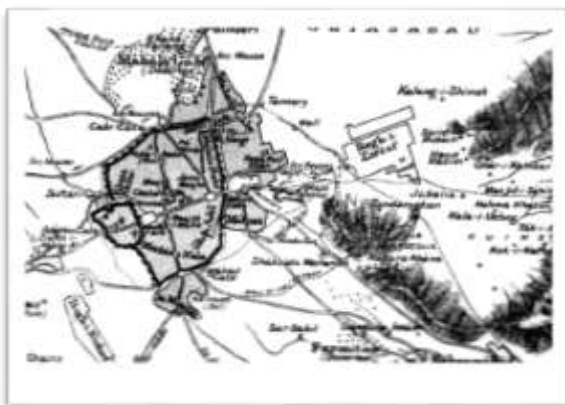
نقشه خانیکوف (تصویر ۱) که در سال ۱۸۵۹ میلادی مطابق با ۱۲۳۸ شمسی، حدود دوازده سال پس از به



تصویر ۱. نقشه خانیکوف از کرمان، ۱۸۵۹ م. ماخذ: خانیکوف، ۱۳۷۵: ۳۴۹

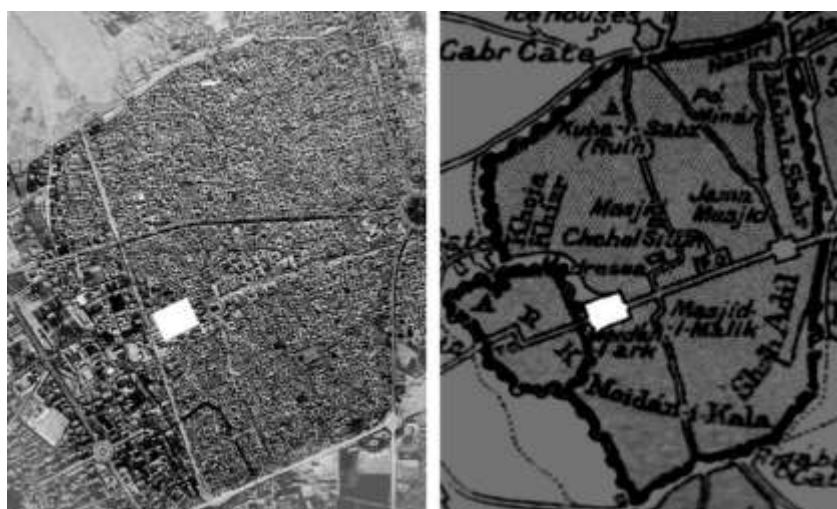


تصویر ۳. نقشه زارینوف از کرمان، ۱۸۵۹ م. ماخذ: مهریار و دیگران، ۱۳۷۸: ۱۸۹



تصویر ۲. نقشه سایکس از کرمان، ۱۸۹۸ م. ماخذ: باستانی پاریزی، ۱۳۸۶: ۳۷۷

سلطنت رسیدن ناصرالدین شاه تهیه شده است، پنج دروازه را برای شهر ذکر کرده است. شریانهای شهری بخصوص راسته بازارهای اصلی شمالی - جنوبی و شرقی - غربی در ساختار شهری نقشی ندارند و عبارتی نقشه شهر بدون استخوانبندی و نقشه با تکیه بر فضاهای پر (پودها) ترسیم شده است. "میدان ارگ" نیز بعنوان یک نقطه شاخص شهری کرمان، در این نقشه جایی ندارد. حوزه های مسکونی بیرون حصار نیز کم رمق و غیر متشکل به نظر میرسند. با توجه به همزمانی ترسیم نقشه خانیکوف با نقشه ترسیم شده توسط "ژارینوف" (تصویر ۲) که مطابق اطلاعات مکتسب از پیشینه، با همان هیات کاوش به ایران آمده بوده است، کمابیش همین خصوصیات را میتوان در آن نیز مشاهده کرد با این تفاوت که در این نقشه اخیر، معابر شخصیت و خوانایی بیشتری دارند. تصویر ۳، نقشه ترسیم شده توسط سرپرسی سایکس کنسول انگلیس در کرمان، شهر را چهل سال بعد از نقشه های روسی، در سال ۱۸۹۸ میلادی، مصادف با ۱۲۷۷ شمسی و اوایل سلطنت مظفرالدین شاه نشان میدهد. آنگونه که در تصویر پیداست، شمار دروازه ها به شش باب افزایش پیدا کرده است (دروازه ناصری در شمال شرقی شهر اضافه شده)، دو راسته بازار اصلی شمالی-جنوبی و شرقی-غربی نقشی پررنگ در ساختار و استخوانبندی شهر ایفا میکنند، شریانها و معابر اصلی به وضوح قابل تشخیص اند و میدان ارگ نیز بعنوان یک فضای باز شهری با شاکله ای قابل تشخیص در مشرق ارگ حکومتی عرض اندام میکند. در اهمیت نقشه سایکس باید چند نکته را یاد آور شد: اولاً از لحاظ تقدم و تاخر، آخرین نقشه مستقیماًست که از کرمان ترسیم شده است. از همین رو، مبین آخرین تغییرات کرمان قاجاری و آخرین وضعیت شهر قبل از دگرگونیهای ناشی از تحولات دوران مدرن است که علاوه بر تغییرات عنوان شده مانند پررنگ شدن نقش بازارها، افزودن میدان ارگ و ششمین دروازه (دروازه ناصری) و برخی مجموعه های شهری متاخر مثل مجموعه حاج آقا علی و وکیل را نیز میتوان بر آن افزود. ثانیاً، سایکس علاوه بر تهیه این نقشه، همزمان تصاویری را بصورت عکس از شهر قاجاری کرمان بجای گذاشته که مخصوصاً در موضوع پژوهش حاضر یعنی تدقیق عرصه قاجاری شهر بسیار حائز اهمیتند و میتوان با توجه به بعضی شواهد موجود و نقاط شاخص شهری و همچنین عوارض طبیعی، آنها را مکان یابی و رفع ابهام نمود. تصویر شماره ۴ نقشه سایکس را در مقایسه با وضعیت شهر کرمان در عکس هوایی ۱۳۳۵ با مکانیابی میدان ارگ در دو سند نشان می دهد.



تصویر ۴. خوانش نقشه سایکس (سمت راست) با وضعیت شهر کرمان در عکس هوایی سال ۱۳۳۵ (سمت چپ) و

مکانیابی میدان ارگ در دو سند. ماخذ: نگارندگان

در باب اهمیت نقشه سایکس، این موضوع را نیز میتوان یاد آور شد که نقشه مذکور، بعنوان پایه ای برای تهیه نقشه های ثانویه، همچون نقشه دیگری که بعدها، در دوره پهلوی دوم توسط پل وارد انگلیش (تصویر ۵) از عرصه قاجاری شهر ترسیم شده، (انگلیش، ۱۳۹۰، ۶۸) مورد استفاده قرار گرفته است.



تصویر ۵. نقشه پل وارد انگلیش. ماخذ: انگلیش، ۱۳۹۰: ۶۸

تجربه زندگی سایکس در دو مقطع زمانی در کرمان، احاطه به مراتب دقیقتر و بهتر او از شهر و عرصه آن، ترسیم نقشه دقیق با مقیاسی قابل اتکا، جانمایی دقیق اماکن بر روی نقشه و همچنین عکسهای بجا مانده قابل تطبیق با نقشه از وی، انتخاب نقشه سایکس را از هر حیث، در تدقیق و رفع برخی ابهامات از محدوده و عرصه قاجاری شهر و تطبیق آن با شهر امروزی کرمان، اجتناب ناپذیر میکند.

### ۳- تحلیل و مکانیابی داده ها و مستندات تاریخی در خوانش با عرصه کرمان امروز

تطبیق عرصه قاجاری بر روی نقشه کرمان امروز، اولین بار توسط مهندسین مشاور داض و در خلال مطالعات طرح جامع کرمان انجام گرفته است (مهندسین مشاور داض، ۱۳۵۵). در این جانمایی، حصار و شهر قاجاری از شرق به خیابان شهید با هنر فعلی (ناصریه) و میرزا رضا، از شمال به خیابان ابوحامد، از جنوب به خیابان شهید مطهری فعلی (احمدی) و از غرب به خیابانهای قرنی و عباس صباحی محدود و مکان شش دروازه بر روی آن مشخص شده است. (تصویر ۶).



تصویر ۶. اولین انطباق شهر قدیم بر محدوده جدید شهر به همراه مکانیابی

موقعیت حصار و دروازه ها. ماخذ: مشاور داض، ۱۳۵۵.

از آنجا که این جانمایی، همواره بعنوان سندی پذیرفته شده مرجع اصلی پژوهشهای بعدی در تعیین محدوده تاریخی شهر قرار گرفته است، بازنگری و خوانش آن در قبال مستندات تاریخی و بطور اخص نقشه و عکسهای سایکس، به طور مستند و مستدل، راستی آزمایی و تدقیق آن را ضمن رفع برخی ابهامات محقق میسازد. میزان قابل اتکا بودن مقیاس نقشه سایکس را جهت خوانش حصار، میتوان با نشان کردن چند نقطه شاخص شهری در نقشه سایکس و بررسی میزان انطباق همان نقاط در عکس هوایی ۱۳۳۵ و نیز کرمان امروز به آزمایش گذاشت. تصویر ۷ انطباق این سه لایه با تکیه بر نقاط شاخصی چون میدان ارگ، خندق شمالی، خندق جنوبی و تنها قسمت بجای مانده از دیوار غربی را نشان میدهد. همچنانکه دیده میشود نقاط مذکور در هر سه لایه بر هم منطبق شده و این مسئله مبین میزان دقت بالای نقشه سایکس و درستی تناسب و مقیاس آن است. این موضوع را شاید بتوان با معاصر دانستن زمان ترسیم نقشه وی با ورود آموزش مدرن به ایران (تاسیس دارالفنون) و ابزار و ادوات جدید نقشه برداری و جایگزینی آن با آموزشهای سنتی، مربوط دانست. آنچه از انطباق این سه تصویر حاصل میاید، حدود عرصه قاجاری جانمایی شده در طرح جامع را از سمت شمال، شرق و جنوب تایید میکند اما تغییرات محدوده (حصار) از سمت غرب کاملاً مشهود و قابل توجه است: محدوده ارگ حکومتی و دیوارهای آن در سمت غرب شهر دیده میشود که در انطباق پیشین موجود نیست، دروازه موسوم به دروازه باغین (ورودی ارگ حکومتی از غرب) با اندکی تغییر به سمت شمال، در محل تقاطع خیابان قرنی و سپه امروزی (میدان سپه سابق) جانمایی گشته و باغ دولتی موسوم به باغ نظر در شمال غربی ارگ حکومتی درون حصار جای میگیرد.



تصویر ۷. تصویر سه لایه انطباق نقشه قاجاری تهیه شده توسط سایکس، اولین عکس هوایی کرمان بعد از تخریب حصار در ۱۳۳۵ و محدوده امروزی شهر با تکیه بر چهار نشانه شاخص میدان ارگ، خندق شمالی، خندق جنوبی و تنها قسمت بازمانده از دیوار غربی. ماخذ: نگارندگان

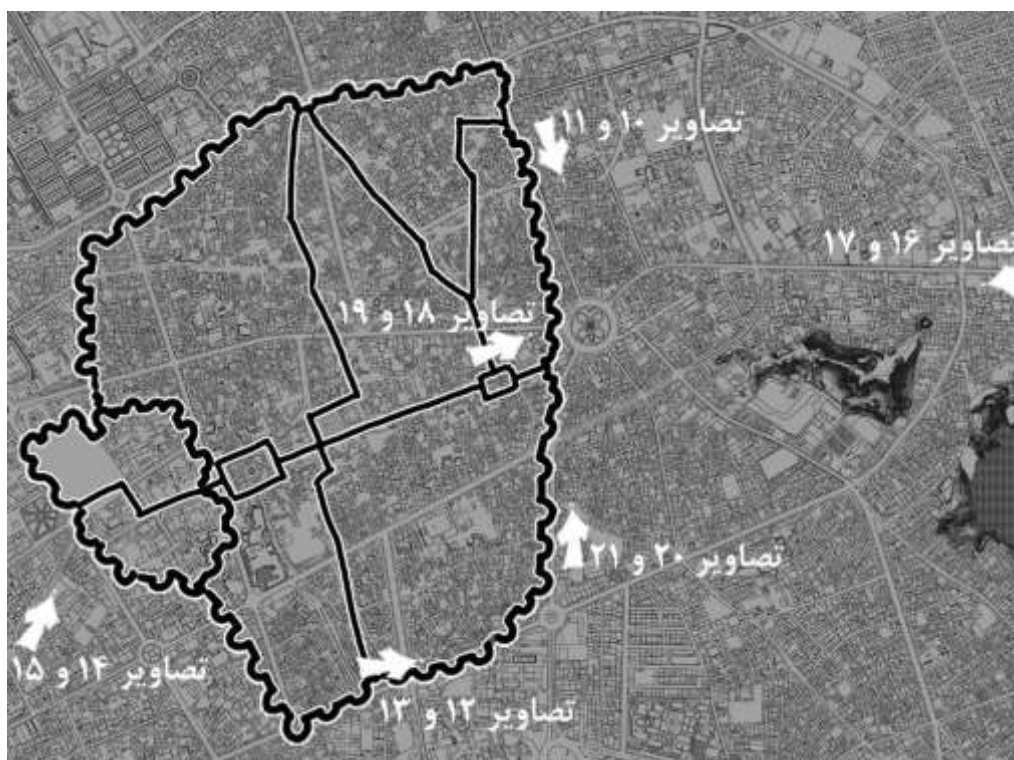


تصویر ۸. نمایش باقیمانده خندقهای دیوار شهر در اولین نقشه شهر کرمان در سال ۱۳۱۵ بعد از تخریب حصار. ماخذ: مرکز اسناد شهرداری کرمان

نقشه با ارزش دیگری که میتوان در تدقیق حصار، به ویژه بخش غربی از آن کمک گرفت، نقشه تهیه شده توسط بلدیة کرمان در ۱۳۱۵، یعنی بلافاصله پس از تخریب حصار است. در نقشه مذکور خندقهای بجای مانده از دیوار شمالی، جنوبی و نیمی از دیوار غربی حدفاصل خیابان احمدی تا قسمت باقیمانده از حصار قابل رویت است. (تصویر ۸).

### ۱-۳- مکانیابی مناظری از عرصه و باروی قاجاری، عطف به نقشه سایکس و کرمان امروز

ژنرال سر پرسی سایکس نامی است که آنرا در اغلب منابعی که تاریخ کرمان قاجار را روایت کرده اند، میتوان یافت. سر آغاز تاریخ عکاسی مستند کرمان را هم باید در زمانه او جستجو کرد. وی کنسولگری انگلیس در کرمان را در سال ۱۸۹۴ تاسیس کرده و پس از آن ده سال در این شهر زندگی و به مستند سازی شهر با ترسیم نقشه و عکاسی از آن میپرداخت. (افضلی، ۱۴۰۱: ۶۳). از جمله عکسهایی که از وی به یادگار مانده قطعاتیست که به موضوع تحقیق حاضر یعنی برج و بارو (حصار شهر) مربوط است. در گزینش عکسها برای تطبیق و مکانیابی بر روی عکس هوایی ۱۳۳۵ و به تبع آن تدقیق حصار، سعی در انتخاب آنهایی شد که دارای نشانه شهری شاخص شهر کرمان باشند تا از صحبت بر اساس حدس و گمان



تصویر ۹. مکانیابی تصاویر عکاسی شده توسط سایکس و مناظر تطبیقی آنها بر محدوده قاجاری سایکس و کرمان امروز. ماخذ: نگارندگان

و تفسیرهای سلیقه ای و شخصی پرهیز گردد. چرا که سایکس به تناسب فعالیت‌هایش، گستره ای وسیع از شهرهای ایران و به طور اخص استان کرمان را عکاسی نموده که بعضاً در گذر ایام و تحولات قرن گذشته، غیر قابل تشخیص هستند. روند مکانیابی عکسها در انطباق با عکس هوایی سال ۱۳۳۵ و کرمان امروز به این صورت بوده که ابتدا زاویه عکس با توجه به نشانه موجود، خوانش و سپس سعی در عکاسی مجدد از همان زاویه و باز سازی آن با پی گردی مکان عکاس و فاصله کانونی شد بطوری که نشانه شهری موجود بر منظر قدیم منطبق گردد. سپس مکان عکاس بر روی نقشه کرمان امروز علامت گذاری و مکان حصار، دروازه و یا محدوده شهر با آنچه نقشه سایکس مینمایاند مقایسه شده است. بعلت وجود کوهها در هر چهار جهت شهر کرمان و پایین و کم ارتفاع بودن خط آسمان شهر قاجاری، انطباق این عوارض طبیعی نیز در بازسازی زاویه عکس های تاریخی، کمک شایان توجهی به تشخیص زوایا نمود. تصاویر ۱۰ الی ۲۱، چند عکس قاجاری مرتبط با حصار را در تطابق با شهر امروز نشان میدهند. زوایای عکسها بر روی تصویر ۹، که حاصل انطباق محدوده ارائه شده توسط سایکس بر کرمان امروز است علامت گذاری شده است.

تصویر شماره ۱۰ را با توجه به وجود گنبدهای مشتاقیه در سمت چپ و ایوان و برج ساعت و سردر مسجد جامع مظفری در سمت راست راست خط آسمان، میتوان دیوار شرقی شهر، با زاویه دید از شمال به سمت جنوب، خوانش کرد. با توجه به ارتفاع دید ناظر و دیده شدن سطح روی حصار و برجها، میتوان حدس زد که عکاس بر روی دروازه ناصری و یا یکی از برجهای آن ایستاده. تصویر ۱۱ با تلاش برای انطباق دو نشانه ذکر شده و باز بینی خط آسمان کوهها، از شهر امروز عکاسی شده است. چنانچه در تصویر پیداست دیوار شرقی بر خیابان ناصریه (شهید باهنر کنونی) منطبق شده که موید خط انطباق نقشه سایکس بر عکس سال ۱۳۳۵ در تصویر ۷ است.



تصویر ۱۰. دیوار شرقی شهر، دید از شمال به جنوب. ایوان و سردر مسجد جامع و گنبدهای مشتاقیه در دورنمای عکس دیده می شوند.

عکاس: پرسی سایکس. ماخذ: افضلی، ۱۴۰۱: ۳۲۸.



تصویر ۱۱. مناظر سازی کادر تصویر ۱۰ (عکس سایکس) با تکیه بر نشانه های موجود در سال ۱۴۰۲. ماخذ: نگارندگان

در تصویر شماره ۱۲ به دلیل وجود شهر در سمت چپ کادر و دیده شدن کوههای قلعه دختر و قلعه اردشیر در دورنمای عکس، میتوان حصار موجود را حصار جنوبی شهر عنوان نمود. با توجه به اینکه دروازه ای در دورنمای دیوار مشاهده نمیشود، میتوان گفت مکان عکاس (آنتوان سوریوگین) جایی بین دروازه و دیوار شرقی بوده است. تصویر شماره ۱۳ کادر باز سازی شده این قاب را با تلاش برای انطباق کوهها نشان میدهد. این مقایسه علاوه بر انطباق نقشه سایکس بر کرمان امروز و وجود خندق در عکس ۱۳۳۵ (تصویر) و نقشه ۱۳۱۵ (تصویر) موید این مطلب است که خیابان احمدی (شهید مطهری فعلی) حد جنوبی شهر قاجاری کرمان بوده است.



تصویر ۱۳. مناظر سازی کادر تصویر ۱۲ با تکیه بر نشانه های موجود در سال ۱۴۰۲. ماخذ: نگارندگان



تصویر ۱۲. دیوار جنوبی شهر، دید غرب به شرق، کوههای قلعه دختر و قلعه اردشیر دیده می شوند. عکاس: آنتوان سوریوگین  
ماخذ: ذکا، ۱۳۸۸: ۵۱۹.

تصویر شماره ۱۴ با توجه به پشت نویسی آن حدود ۲۰ سال پس از تخریب حصار (تاریخ عکس به ۱۳۲۴ باز میگردد) از حیاط دبیرستان جم، اولین مدرسه مدرن کرمان (دبیرستان امام امروزی) عکاسی شده است. با توجه به مکان این مدرسه درست بیرون دیوار غربی شهر، دور نمای حصار در عکس، ورودی مدرسه در سمت چپ کادر و خط لبه کوه، منظر موجود در تصویر شماره ۱۵ باز سازی گشته است. این انطباق، امتداد تنها قسمت بازمانده از دیوار غربی را در مشرق خیابان قرنی امروزی تایید میکند.





تصویر ۱۴. حصار غربی کرمان از حیاط دبیرستان جم، دید غرب به شرق. عکاس: ناشناس. ماخذ: افصلی، ۱۴۰۱: ۳۰۰



تصویر ۱۵. مناظر سازی کادر تصویر ۱۴ با تکیه بر نشانه های موجود در سال ۱۴۰۲. با توجه به سوله سازی و بسته شدن دید، عکاسی در دو فریم انجام شده است. ماخذ: نگارندگان

یخدانهای موجود در تصویر شماره ۱۶ و خط لبه کوهها در عکس، با تنها یخدان باقیمانده در خیابان زریسف (شهدای امروزی) و کوههای موجود در تصویر بازسازی شده شماره ۱۷ مطابقت دارد. در دورنمای تصویر ۱۶ بخشی از دیوار شرقی شهر و گنبدهای مشتاقیه مشاهده میشود که میتوان آنرا با حدود خیابان نصریه (شهید باهنر فعلی) هم مکان دانست.



تصویر ۱۷. مناظر سازی کادر تصویر ۱۶ با تکیه بر نشانه های موجود در سال ۱۴۰۲. ماخذ: نگارندگان

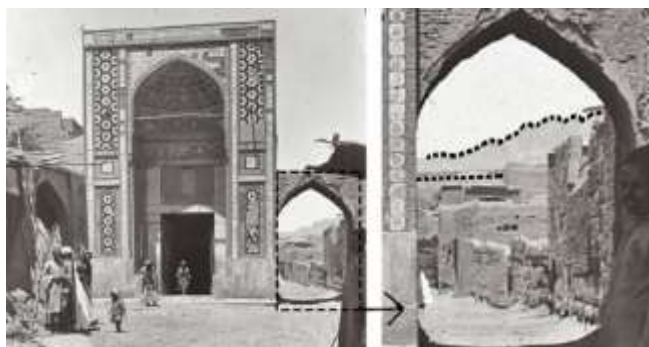


تصویر ۱۶. دید از مزارع شرقی خارج از شهر به غرب. عکاس: پرسبی سائیکس. ماخذ: افصلی، ۱۴۰۱: ۲۳۶

تصویر شماره ۱۸ از ورودی مسجد جامع مظفری از بازار قدمگاه، با دید از غرب به شرق از داخل حصار عکاسی شده و قسمتی از حصار شرقی از درون معبر مجاور آن به چشم میخورد که در تصویر بزرگنمایی شده است. با باز سازی این کادر که در تصویر ۱۹ انجام شده است، آنچنان که می نماید، دیوار مذکور بر خیابان میرزا رضای کنونی منطبق است.



تصویر ۱۹. مناظر سازی کادر تصویر ۱۸ با تکیه بر نشانه های موجود در سال ۱۴۰۲. ماخذ: نگارندگان



تصویر ۱۸. سمت چپ ورودی مسجد جامع مظفری از بازار قدمگاه و سمت راست بزرگنمایی معبر مجاور آنرا نشان میدهد که قسمتی از دیوار شرقی منطق با خیابان میرزا رضای کنونی در آن هویداست. عکاس: پرسی سایکس. ماخذ: افضلی، ۱۴۰۱: ۲۳۶.

تصویر ۲۰ با دید تقریبی جنوب به شمال، موازی با دیوار شرقی در خارج از حصار توسط سایکس عکاسی شده است. انطباق خط لبه کوهها در در عکس مذکور با عکس ۲۱، مکانیابی دیوار موجود در عکس را بر روی خیابان میرزارضای کنونی تایید می کند.



تصویر ۲۱. مناظر سازی کادر تصویر ۲۰ با تکیه بر نشانه های موجود در سال ۱۴۰۲. ماخذ: نگارندگان



تصویر ۲۰. بخشی از حصار شرقی منطق با خیابان میرزا رضای کنونی. عکاس: پرسی سایکس. ماخذ: افضلی، ۱۴۰۱: ۲۳۲.

۲-۳-

## تصحیح روایتی نادرست از نام یک دروازه در

### باروی قدیم کرمان

تصویر ۲۲ دروازه ای در شهر کرمان را نشان میدهد که مورد توجه برخی از پژوهشهای پیشین بوده است. این دروازه به نام دروازه ناصری (نیک پور، ۲۹: ۱۳۹۰) و (سلیمانی، ۱۳۹۹) و بعضا در رویکردی متناقض، به نام دروازه ریگ آباد (نیکپور، ۱۳۹۱: ۷۲) نیز با تفسیر شخصی از عکس و بدون ارائه هیچ سند و مدرکی، نام گذاری شده است. چنین رویکردی در نام گذاری را در مورد دیگر تصاویر بجای مانده از دروازه های شهر از جمله دروازه مسجد، دروازه گبری و دروازه ارگ نیز میتوان دید (نیک پور، ۱۳۹۰: ۳۱-۲۸) و (سلیمانی، ۱۳۹۹).



تصویر ۲۲. منظر از یک دروازه در شهر کرمان که با اسامی متناقض  
ناصری و ریگ آباد نامیده شده است. عکاس: پرسی  
سایکس. ماخذ: افضلی، ۱۴۰۱: ۲۳۳.

برای رفع ابهام و تصحیح این نام گذاری نادرست، باید این نکته را یادآور شد که در ساختار شهرهای قدیم ایران کم و بیش دو نوع از دروازه ها را میتوان یافت که از لحاظ موقعیت و کارکرد، ماهیتی متفاوت دارند. یک دسته، دروازه های بیرونی هستند که فضاهای درون شهر را با بیرون آن مرتبط میساخته اند. این دروازه ها در لبه خارجی حصار شهر جای داشته اند و برخی از آنها از این بابت که در امتداد راههای اصلی و مهم منتهی به شهر احداث میشدند، از اهمیت ویژه ای برخوردار بوده اند. (سلطانزاده، ۱۳۸۵: ۱۴۸). دروازه واقع در غرب کرمان موسوم به دروازه ارگ یا همان دروازه باغ ( دروازه باغین در نقشه سایکس)، دروازه مسجد، دروازه ریگ آباد و دروازه گبری از این نوعند. اما دسته دیگر دروازه های درونی شهرها بوده اند که درون حصار و محدوده شهر واقع شده و معمولاً دارای سه کارکرد حکومتی، محله ای و ورودی بازار بوده اند. دروازه های حکومتی معمولاً در کنار یک فضای باز شهری واقع و محل تردد و تجمع مردم و داد و ستد بودند. (همان: ۱۵۱). برای مکان یابی دروازه مذکور در نقشه ارائه شده توسط سایکس، بررسی ویژگیهای کالبدی آن و مقایسه با دیگر عکسها میتواند راهگشا باشد. برای همین منظور بررسی یک تصویر دیگر ( تصویر ۲۳ ) که با دیدی از غرب به شرق، به سمت شهر و بازار عکاسی شده است، نکاتی کلیدی را در شناسایی و جانمایی محتوای عکس مورد بحث (دروازه موجود در تصویر ۲۲) مکشوف میدارد. با اندکی دقت در منظر تصویر اخیر، قبل از هر چیز، پهنه ای وسیع از یک فضای باز به چشم میآید که از حیث ابعاد در مقیاس شهری، چشم انداز زیست از میدان ارگ که با توجه به اماکن و آثار ثبت شده از جمله گنبد چهارسوق بزرگ و منظر کوههای صاحب الزمان، دیدی از غرب به شرق را بر فراز میدان ارگ نشان میدهد. تصویر ۲۴ جهت راستی آزمایشی زاویه عکس، از منظر کنونی آن با کمک تطبیق خط لبه کوهها و نشانه های موجود گفته شده عکاسی شده است.



تصویر ۲۴. مناظر سازی کادر تصویر ۲۴ با تکیه بر نشانه های موجود در سال ۱۴۰۲. ماخذ: نگارندگان



تصویر ۲۳. ورودی بازار از میدان ارگ، دید از غرب به شرق، عکاس: ناشناس (بی. تا. بی. جا)

چشم اندازی که با توجه به زاویه دید عکس و موقعیت ورودی بازار (سردر نقاره خانه) در ضلع شرقی میدان در محور آن، محل ناظر (عکاس) را متقابلاً بر فراز ضلع غربی میدان و در وسط آن محرز میدارد که به ادعای این مقاله جایی نیست جز بالای همان دروازه ای که تصویر آن اشتبهاً به دروازه ناصری و دروازه ریگ آباد نسبت داده شده است. در همین راستا، فضای باز منتهی به دروازه مذکور در تصویر ۲۲ در منظر دیگری از میدان ارگ مجسم میشود که ضلع غربی میدان و دروازه وسط آن را با دیدی به جنوب غرب عکاسی کرده است. در تصویر ۲۵ زاویه عکس های ۲۲ تا ۲۴ و جانمایی دروازه نشان داده شده است.



تصویر ۲۵. مکانیابی دروازه عکس ۲۲ و زوایای مناظر ۲۲ تا ۲۴ روی نقشه

سایکس. ماخذ: باستانی پاریزی، ۱۳۸۶: ۳۷۷

استدلال دیگری که به شکل متقن نسبت دادن این عکس به دروازه ناصری و دروازه ریگ آباد را مردود میکند، عدم وجود چنین پهنه وسیعی از فضای باز در جوار دروازه های مذکور است همچنانکه در نقشه سایکس نیز هیچ نشانی از چنین فضایی را نه تنها دید. در نهایت، ریتم تاقنماهای موجود در عکس و همخوانی آنها با تاقنماهای میدان ارگ در تصاویر... و موقعیت برج پشت دروازه نسبت به ورودی و رو به بیرون بودن آن، هیچ شکی را در باب اینکه دید به دروازه، از داخل شهر و از محوطه ی میدان ارگ است، باقی نمیگذارد. نتیجه آنکه: این منظر، مربوط به هیچیک از شش دروازه ی حصار پیرامونی کرمان نیست بلکه چشم انداز دروازه ای درون شهر است که رو به فضای شهری میدان ارگ و پشت به حصار ارگ حکومتی (دولتخانه) دارد و چه بسا که بدلیل همین اتصال با دولتخانه، مانند بسیاری نمونه های مشابه در شهرهای دیگر، بتوان نام دروازه دولت یا به تبعیت از نام میدان، "دروازه ی ارگ" را بر آن گذاشت.

#### ۴- نتیجه گیری

دست آورد این پژوهش در مسیر پاسخ به سوالات خود، بیش از هر چیز، ارائه ای تازه از عرصه شهر قدیم کرمان است که "برای نخستین بار" همه ی تحقیقات و داده های قبل از خود را در تطبیق با شواهد و مستندات متقن، تعیین کننده و البته مغفول، خوانش و به نوعی، راستی آزمایی میکند. بر همین اساس، علاوه بر تدقیق و تصحیح بخشی از حصار غربی ارائه شده در تحقیقات پیشین، موضوع برخی تصاویر منظر و حصار قاجاری شهر کرمان که پیشتر، ناشناخته و مشکوک بود، مستند و رفع ابهام شد. در ادامه، در روند مکانیابی و تحلیل منظر تصاویر یاد شده، روایتی نادرست از نام و موقعیت منتسب به تصویر یک دروازه تصحیح شد. به این صورت که، اولاً مشخص شد دروازه مذکور، هیچ یک از دروازه های حصار پیرامونی شهر نبوده و ثانیاً ماهیت و موقعیت آن به عنوان یک دروازه درون شهری در ارتباط با دولتخانه کرمان، و با عنوان "دروازه ارگ" تبیین و ارائه شد.

#### پی نوشت ها:

<sup>□</sup> این کتاب در اواخر قرن ششم هجری تالیف شده و به نام نویسنده اش، "افضل الدین ابوحامد"، به نام "تاریخ افضل" نیز شهره است. در زمان صفویه، نسخه ای بازنویسی شده از آن توسط "میرزا محمد ابراهیم خبیصی" تحریر شده که این نسخه اخیر، به تصحیح و مقدمه باستانی پاریزی و با عنوان "سلجوقیان و غز در کرمان" منتشر شده است (باستانی پاریزی، ۱۳۸۶، ۶۲)

<sup>□□</sup> "بردسیر" (با شهری به همین نام که در ۵۵ کیلومتری جنوب غربی شهر کرمان است، اشتباه نشود...) و "گواشیر"، نامهای قدیم کرمان بوده اند. همچنانکه به نقل از حمزه اصفهانی، اردشیر بابکان این شهر را بنیان گذاشته و آن را "به اردشیر" نامید که مُعرب آن "بردسیر" شده است (لسترنج، ۱۳۷۷، ۳۲۵) و در زبان محلی، این شهر را "گواشیر" خوانده اند (مقدسی، ۱۳۶۱، ۶۸۱). استفاده از نام گواشیر برای کرمان تا اواخر دوره زندیه نیز در متون دیده میشود (وزیری، ۱۳۴۰، ۵۴۰)

<sup>□□□</sup> از آنجمله، ذکر بازار است موسوم به "بازار اختیاری" (باستانی پاریزی، ۱۳۸۶، ۸۴) که با توجه به راستای شرقی غربی و فاصله قابل توجه و موقعیت آن نسبت به مستحدثات پیشین شهر از جمله مسجد جامع مظفری در قرن هشتم و محله ترک آباد در قرن هفتم، روندی از پیدایش مستمر هسته های شهری را نشان میدهد که به تدریج و در تجمیع با یکدیگر، ایجاد عرصه ای یکپارچه را نشانه گرفته اند.

<sup>□□□</sup> زارینوف، در واقع نقشه برداریست که در سال ۱۸۵۷ به همراه گروهی نه نفره به سرپرستی خانیکوف، به ایران آمده است (سلیمان نوری، ۱۴۰۱).

#### فهرست منابع:

- ابوحامد، افضل الدین احمد (افضل کرمانی). (۱۳۵۶). *عقد العلی الموقوف الاعلی* (تصحیح: علیمحمد عامری نائینی). تهران: انتشارات روزبهان.
- ابوحامد، افضل الدین احمد (افضل کرمانی). (۱۳۲۶). *تاریخ افضل یا بدایع الزمان فی وقایع کرمان* (به اهتمام: مهدی بیانی). تهران: انتشارات دانشگاه تهران.
- ابوحامد، افضل الدین احمد (افضل کرمانی). (۱۳۸۶). *سلجوقیان و غز در کرمان* (مقدمه و تصحیح و تحشیه: محمد ابراهیم باستانی پاریزی). تهران، انتشارات علم.
- افضلنی، نیز، عباس. (۱۴۰۱). *تاریخ عکاسی و عکسهای تاریخی کرمان*. کرمان: انتشارات دانشگاه شهید باهنر.

- انگلیش، پل وارد. (۱۳۹۰). *شهر و روستا در ایران، اقتصاد و سکونت در حوزه کرمان* (ترجمه رویا اخلاص پور). تهران، انتشارات تاریخ ایران.
- باستانی پاریزی، محمدابراهیم. (۱۳۸۶). *گنجعلیخان*. تهران: انتشارات علم.
- براون، ادوارد. (۱۳۸۶). *یک سال در میان ایرانیان* (ترجمه منی صالحی علامه). تهران: انتشارات اختران.
- پوراحمد، احمد. (۱۳۷۱). *جغرافیا و ساخت شهر کرمان*. تهران: انتشارات جهاد دانشگاهی.
- حافظ ابرو، شهاب الدین عبدالله خوافی. (۱۳۸۰). *زبدہ التواریخ* (مقدمه تصحیح و تعلیق: سید کمال حاج سید جوادی). ج. ۲. تهران: انتشارات وزارت فرهنگ و ارشاد.
- خانیکوف، نیکلای ولادیمروویچ. (۱۳۷۵). *سفرنامه خانیکوف* (ترجمه اقدس یغمایی و ابوالقاسم بی گناه، مقدمه و تعلیقات: اقدس یغمایی). مشهد: انتشارات آستان قدس.
- ذکاء، یحیی. (۱۳۷۶). *تاریخ عکاسی و عکاسان پیشگام در ایران*. تهران: انتشارات علمی و فرهنگی.
- سایکس، پرس. (۱۳۶۳). *سفرنامه ده هزارمیل در ایران* (ترجمه حسین سعادت نوری). تهران: انتشارات لوحه.
- سلطانه، حسین. (۱۳۹۲). *فضاهای شهری در بافتهای تاریخی ایران*. تهران: انتشارات دفتر پژوهشهای فرهنگی.
- سلیمانی روزبهانی، پیمان. (۱۳۹۹). *دروازه های کرمان قدیم*. گلستان هنر، ۷ (۲)، ص ۳۳-۲۴.
- فلامکی، محمد منصور. (۱۳۸۴). *سیری در تجارب مرمت شهری از ونیز تا شیراز*. تهران: انتشارات علمی و فرهنگی فضا.
- کتبی، محمود. (۱۳۶۴). *تاریخ آل مظفر* (به اهتمام و تحشیه: عبدالحسین نوایی). تهران: انتشارات امیرکبیر.
- کمانداری، محسن. (۱۴۰۰). *بررسی سیر تحولات تاریخی شهر و بافت کهن کرمان از ساسانیان تا قاجاریه*. *جغرافیا و روابط انسانی*، ۴ (۲)، ص ۱۴۲-۱۲۱.
- لسترنج، گای. (۱۳۷۷). *جغرافیای تاریخی سرزمین های خلافت شرقی* (ترجمه محمود عرفان). ج. ۳. تهران: انتشارات علمی و فرهنگی.
- محرابی کرمانی، سعید. (۱۳۳۰). *تذکره الاولیا یا "مزارات کرمان"* (سعی و اهتمام: سید محمد هاشمی کرمانی و سرمایه حسین کوهی کرمانی). تهران: انتشارات روزنامه نسیم صبا.
- محمد مرادی، اصغر. (۱۳۷۸). *کنکاشی پیرامون شهر قدیم کرمان*. مجموعه مقالات دومین کنگره ارگ بم. ج. ۱. تهران: انتشارات میراث فرهنگی، ص ۳۶۴-۳۲۵.
- محمد مرادی، اصغر. (۱۳۷۱). *گزارش طراحی محور فرهنگی کرمان*. سازمان مسکن و شهرسازی.
- مقدسی، ابو عبدالله احمدابن احمد. (۱۳۶۱). *احسن التقاسیم فی معرفه الاقالیم* (ترجمه علینقی منزوی). تهران: انتشارات شرکت مولفان و مترجمان.
- منشی کرمانی، ناصرالدین. (۱۳۲۸). *سمط العلی الحضرة العلیا* (تصحیح و اهتمام: عباس اقبال). تهران: انتشارات شرکت سهامی چاپ.
- منشی کرمانی، خواجه محمدمین. (۱۳۹۱). *جغرافیای ایالت کرمان در عهد ناصری* (به اهتمام مجید نیک پور). کرمان: انتشارات مرکز کرمان شناسی.
- مهریار، محمد و فتح اله یف، شامیل و فخار تهرانی، فرهاد و قدیری، بهرام. (۱۳۷۸). *اسناد تصویری شهرهای ایرانی دوره قاجار*. تهران: انتشارات دانشگاه بهشتی و انتشارات سازمان میراث فرهنگی.
- مهندسین مشاور داض. (۱۳۵۵). *طرح جامع کرمان*.
- نیک پور، مجید. (۱۳۹۰). *عکس های قدیم کرمان*. کرمان: انتشارات مرکز کرمان شناسی.

- وزیری، احمدعلیخان. (۱۳۴۰). *تاریخ کرمان* (مقدمه و تصحیح و تحشیه: محمد ابراهیم باستانی پاریزی). تهران: انتشارات دانشگاه تهران.
- هاکس، مریت (۱۳۷۲). *ایران افسانه و واقعیت* (ترجمه محمدحسین نظری نژاد محمدتقی اکبری و احمد نهایی). مشهد: انتشارات آستان قدس.

#### References:

- Abu Hamed, Afzaluddin Ahmad (Afzal Kermani) (1977). *Eqd al-Ola- lel-Mawqif al-A'la*. Edit: Alimohammad Ameri Naeini. Tehran: Roozbehan Publications.
- Abu Hamed, Afzaluddin Ahmad (Afzal Kermani) (1947). *History of Afzal or Badai al-Zaman fi Waqai Kerman*. Supervised by: Mehdi Bayani. Tehran: Tehran University Publications.
- Abu Hamed, Afzaluddin Ahmad (Afzal Kermani) (2007). *The Seljuks and Ghaz in Kerman*. Introduction, Edit and Commentary: Mohammad Ebrahim Bastani Parizi. Tehran: Elm Publications.
- Afzali Nanez, Abbas (2022). *History of Photography and Historical Photos of Kerman*. Kerman: Shahid Bahonar University Publications.
- English, Paul Ward (2011). *Town and Country in Iran: Economy and Residence in the Kerman Basin*. Translated by: Roya Akhlah Pour. Tehran: Iran History Publications.
- Bastani Parizi, Mohammad Ebrahim (2007). *Ganjali Khan*. Tehran: Elm Publications.
- Brown, Edward (2007). *A Year Amongst the Persians*. Translated by: Mani Salehi Allameh. Tehran: Akhtaran Publications.
- Pourahmad, Ahmad (1992). *Geography and Structure of Kerman City*. Tehran: Jihad University Publications.
- Hafez Abru, Shahabuddin Abdullah Khwafi (2001). *Zubdat al-Tawarikh*. Introduction and Edit and Commentary: Seyyed Kamal Haj Seyyed Javadi. Volumes 2. Tehran: Ministry of Culture and Islamic Guidance Publications.
- Khanikov, Nikolay Vladimirovich (1996). *Khanikov's Travelogue*. Translated by: Aghdas Yaghmai and Abolghasem Bi Gonah. Introduction and Commentary: Aghdas Yaghmai. Mashhad: Astan Quds Publications.
- Zaka, Yahya (1997). *History of Photography and Pioneer Photographers in Iran*. Tehran: Scientific and Cultural Publications.
- Sykes, Percy (1984). *Travelogue of Ten Thousand Miles in Iran*. Translated by Hossein Sa'adat Nouri. Tehran: Louheh Publications.
- Soltanzadeh, Hossein (2013). *Urban Spaces in Historical Textures of Iran*. Tehran: Office of Cultural Research Publications.
- Soleymani Roozbahani, Peyman (2020). *Gates of Old Kerman*. *Golestan-e Honar*, No 7(2), pp. 24-33.

- Flamaki, Mohammad Mansour (2005). A Journey in Urban Restoration Experiences from Venice to Shiraz. Tehran: Scientific and Cultural Space Publications.
- Ketabi, Mahmoud (1985). History of the Al-Muzaffar Dynasty. Supervised and Annotated by: Abdulhosein Navai. Tehran: Amirkabir Publications.
- Kemandari, Mohsen (2021). Study of the Historical Evolution of the City and Old Texture of Kerman from the Sassanid to the Qajar Period. Geography and Human Relationships, No. 4(2), pp. 121-142.
- Lestrangle, Guy (1998). The Historical Geography of the Eastern Caliphate Lands. Translated by: Mahmoud Erfan. Volumes 3. Tehran: Scientific and Cultural Publications.
- Mehrabi Kermani, Saeed (1951). Tazkerat al-Awliya or Mazarat Kerman. Effort and Care: Seyyed Mohammad Hashemi Kermani and Sarmaye Hossein Kouhi Kermani. Tehran: Naseem-e Saba Newspaper Publications.
- Mohammad Moradi, Asghar (1999). An Exploration around the Old City of Kerman. Collection of Articles of the Second Bam Citadel Congress. Volumes 1. Tehran: Cultural Heritage Publications.
- Mohammad Moradi, Asghar (1992). Report on the Design of the Cultural Axis of Kerman. Housing and Urban Development Organization.
- Moqaddasi, Abu Abdullah Ahmad ibn Ahmad (1982). Ahsan al-Taqasim fi Marifat al-Aqalim. Translated by: Alinaghi Monzavi. Tehran: Authors and Translators Company Publications.
- Monshi Kermani, Nasereddin (1949). Semt al-olai lel-Hazrat- al-Ulya. Edit and Care: Abbas Iqbal. Tehran: Joint Stock Company Publications.
- Monshi Kermani, Khwaja Mohammad Amin (2012). Geography of Kerman Province in the Naseri Era. Supervised by: Majid Nikpour. Kerman: Kerman Studies Center Publications.
- Mehriyar, Mohammad and Fathollah Yaf, Shamil and Fakhar Tehrani, Farhad and Ghaderi, Bahram (1999). Photographic Documents of Iranian Cities during the Qajar Period. Tehran: Shahid Beheshti University Publications and Cultural Heritage Organization.
- Consulting Engineers Daz (1976). Kerman Master Plan.
- Nikpour, Majid (2011). Old Photos of Kerman. Kerman: Kerman Studies Center Publications.
- Vaziri, Ahmad Ali Khan (1961). History of Kerman. Introduction and Edit and Commentary: Mohammad Ebrahim Bastani Parizi. Tehran: Tehran University Publications.
- Hawks, Merit (1993). Iran, Legend and Reality. Translated by: Mohammad Hossein Nazari Nejad and Mohammad Taghi Akbari and Ahmad Nahaei. Mashhad: Astan Quds Publications.